

אלדד ברין ודב נוטקביץ

בין סדר יום ביטחוני לאזרחי:
יחסן של רשויות המדינה
אל בית צפאפא הישראלית,
1949-1967



בין סדר יום ביטחוני לאזרחי: יחסן של רשויות המדינה אל בית צפאפא הישראלי, 1949-1967

מבוא

בית צפאפא, השוכנת בדרום ירושלים, היא כפר ערבי-מוסלמי שראשיתו לוטה בערפל.¹ כמעט בכל מפקדי האוכלוסין שבוצעו בו החל משלהי התקופה העות'מאנית (1870) ובתקופת המנדט הבריטי (1922, 1931, 1938 ו-1945) נמצאה אוכלוסייתו גדולה באופן משמעותי מגודל האוכלוסייה הממוצע בעשרות הכפרים הסובבים את ירושלים. ממפקד האוכלוסין שבוצע בשנת 1870 עד זה של 1945 גדלה אוכלוסיית בית צפאפא בכ-300 אחוזים, שיעור גידול ניכר בהשוואה לכפרים אחרים בסביבות ירושלים, שניתן לייחסו לסמיכות של הכפר אל העיר המתפתחת והגדלה. בשנת 1945 מנתה אוכלוסיית בית צפאפא כ-1,400 תושבים.²

בשער המאמר: גדר הגבול שהפרידה בין ירדן לישראל, ושעברה דרך מרכז הכפר בית צפאפא, שבפאתיה הדרומיות של ירושלים, 1964 (צילום: פריץ כהן, לע"מ)

משלהי התקופה העות'מאנית התרחב שטחו הבנוי של הכפר בעיקר לכיוון מזרח, צפון-מזרח וצפון, ועבר את מסילת הברזל ירושלים-יפו – שהושלמה בשנת 1892 – לכיוון שולי בקעה ומקור חיים, שכונותיה הדרומיות של ירושלים. הכפר התפשט על חשבון קרקע חקלאית פורייה, אלא שכיווני התפשטות חלופיים היו חסומים עקב בעלות נוצרית-כנסייתית או יהודית על האדמות או בשל טופוגרפיה לא נוחה. לצמצום השטח החקלאי לא הייתה השפעה רבה על תושבי הכפר, מפני שבד בבד גברה מעורבותם בכלכלת השירותים העירונית והם התרחקו מן החקלאות. ההתפשטות אל עבר מסילת הברזל ושכונות העיר היהודיות הכתיבה במידה רבה את קורות הכפר בתקופה הנדונה במאמר זה.³

עד מלחמת העצמאות היו עליות ומורדות ביחסי בית צפאפא ושכניה היהודים. במאורעות תרפ"ט התנפלו כמה מתושבי הכפר על בתי שכונת מקור חיים, ובשוך האלימות נחתם 'הסכם שלום' (כך במקור!) בין נכבדים משני הצדדים. בשנת 1938, בעיצומו של המרד הערבי, התנכלו כמה מתושבי

* קיצורים בהערות: אה"מ – ארכיון המדינה, ירושלים; א"צ – ארכיון צה"ל ומערכת הביטחון; אצ"מ – הארכיון הציוני המרכזי, ירושלים.

1 לפי פרינגל הכפר קיים לפחות מראשית המאה השתים עשרה. ראו: D. Pringle, *Secular Buildings in the Crusader Kingdom of Jerusalem: An Archaeological Gazetteer*, Cambridge 1997, p. 29. לפחות משלהי המאה השש עשרה

הייתה בית צפאפא כפר ערבי-מוסלמי. ראו: W.D. Hütteroth & K. Abdulfattah, *Historical Geography of Palestine, Transjordan and Southern Syria in the Late 16th Century*, Erlangen 1977, p. 116

2 ר' קרק ומ' אורן-נורדהיים, ירושלים וסביבותיה: רבעים, שכונות וכפרים 1800-1948, ירושלים 1995, עמ' 246-249, 287.

3 'מפת סימון תחום שטחי שכונות מצפה א', ב' רג" (ללא תאריך), אצ"מ, KKL20M\472\10; י' פז, 'תהליך התפתחותם של כפרי הפרוור של ירושלים במפנה המאות י"ט-כ' ומצבם בסוף תקופת המנדט, בהדגמה על הכפרים אל-מלחה ובית-צפפה', עבודה סמינריונית, המחלקה לגיאוגרפיה, האוניברסיטה העברית בירושלים, 1985, עמ' 15-16; קרק ואורן-נורדהיים (שם), עמ' 316. על השינויים שחלו בכלכלת הכפר במאה העשרים ראו להלן.

הכפר למחצבת 'סלע', שפעלה בסמוך לו, ואשר הייתה בבעלות יהודית. באותה שנה אף נרצח מהנדס יהודי, אהרון כרמי, שהועסק בבניית בית החולים הממשלתי למחלות מידבקות ממזרח לכפר (להלן: בית החולים).⁴

בראשית מלחמת העצמאות שוב התנכלו חלק מתושבי בית צפאפא לתושבי מקור חיים, ומנגד היו תושבי הכפר מטרה לפעולות תגמול של אנשי ה'הגנה'. בשלהי דצמבר 1947 נרצח מנהל בית החולים הוגו להרס. איש המחלקה לפועל הערבי בהסתדרות הכללית של העובדים העבריים בארץ-ישראל דיווח בפברואר 1948 על שאיפתם של תושבי הכפר לחתום על הסכם שלום, וציין כי הם דחו קבוצת לוחמים ערבים לא-סדירים שהגיעה באותה עת אל הכפר.⁵ יחסם של תושבי בית צפאפא למאבק כנגד היישוב היהודי נגזר מהשתייכותם הפוליטית: אוהדי הנשאישיים, וביניהם מוח'תאר הכפר, בן חמולת עליאן, גילו יחס מתון ופייסני למדי כלפי היהודים, ואילו אוהדי החוסינים, בני חמולת סלימאן, גילו יחס עויין יותר.⁶

בעקבות הסכמות שנחתמו בין ישראל לירדן באפריל ובמאי 1949 נחצתה בית צפאפא, וחלקה הצפוני סופח לתחום השיפוט של עיריית ירושלים, ככל הנראה בספטמבר באותה שנה. מהלך זה יצר מציאות שבה התקיימה ברומה של ירושלים הישראלית שכונה ערבית, שהייתה סמוכה לגבול וכן לריכוז מתהווה של אוכלוסייה יהודית גדולה. בית צפאפא הייתה למעשה הריכוז המשמעותי היחיד של אוכלוסייה לא-יהודית בירושלים במשך רוב תקופת העיר החצויה,⁷ וגורמי הממסד הישראלי נדרשו להתמודד עם מקרה ייחודי זה. במאמר זה נבקש להראות כי מדיניות ההכלה של הרשויות הביטחוניות והאזרחיות כלפי הכפר ותושביו באה לידי ביטוי ביחס דו-ערכי אליהם: מתח וחדשנות מובנית מחד גיסא ומאמץ להופכם לחלק בלתי נפרד מן המרקם העירוני של ירושלים הישראלית מאידך גיסא.

4 'הסכם של שלום', 21 ביולי 1930, אצ"מ, 1/311/1; 'המהנדס אהרן כרמי נהרג בבית צפאפא', דבר, 18 באוקטובר 1938, עמ' 1.

5 'לוי (לויצה), תשעה קבין: ירושלים בקרבות מלחמת העצמאות, תל אביב תשמ"ו, עמ' 185-186; 'רופא יהודי נרצח בבי"ח ממשלתי בבית צפאפא לעיני עוזרו הערבי', הבוקר, 29 בדצמבר 1947, עמ' 1; ב' מוריס, לידתה של בעיית הפליטים הפלסטינים, 1947-1949, תרגם א' מגן, תל אביב תשנ"א, עמ' 61. לתיאור קרבות מלחמת העצמאות בסביבות הכפר ראו: 'שפנייר, שכונה במערכה: מקור חיים במלחמת העצמאות - רקע וסדר האירועים', הנ"ל, א' מירון ור' גפני, מקור חיים: סיפורה של שכונה ברומה של ירושלים: היסטוריה, אתרים, אישים ומסלול סיור, ירושלים תשע"ה, עמ' 63-91.

6 'מוכתר בית צפאפא מאוכזב', זמנים, 28 בפברואר 1954, עמ' 2; פז (לעיל, הערה 3), עמ' 36.

7 א' חזן, גבולות השיפוט של ירושלים, 1948-1993 (דפי רקע לקובעי מדיניות, 17), ירושלים 1995, עמ' 7, 39. המועד המדויק שבו סופח חלקו הישראלי של הכפר לתחום השיפוט של עיריית ירושלים אינו ברור; ידוע כי במרס 1950 כבר היה הכפר מסופח בוודאות לתחום השיפוט העירוני. ראו: 'תושבי בית-צפאפא "אזרחים חפשיים" בישראל...', הארץ, 14 במרס 1950, עמ' 3. בתקופת המנדט לא נכללה בית צפאפא בשטחה המוניציפלי של ירושלים. ראו: מפת בית צפאפא, נפת ירושלים, קנה מידה 1:10,000, אפריל 1934. ריכוז ערבי נוסף שהתקיים בשליטה ישראלית בתקופת העיר החצויה היה בכפר עיסאווייה, במורדות הצפוניים-מזרחיים של הר הצופים. אלא שהכפר לא היה בריבונות ישראל, ותושביו לא קיבלו אזרחות או שירותים כלשהם מן הרשויות הישראליות, ולכן איננו מתייחסים אליהם במסגרת מאמר זה. ראו: 'וייס, ריבונות בזעיר אנפין: מובלעת הר הצופים 1948-1967', ציון, פג (תשע"ח), עמ' 151-174.

חלוקת הכפר, הבעיות שעוררה וההתמודדות עימן

מלחמת העצמאות בחזית הירדנית בירושלים הסתיימה בפועל עם החתימה על הסכם הפסקת האש הכנה' ב-30 בנובמבר 1948. בהסכם נקבע כי רוב שטחה הבנוי של בית צפאפא יהיה בשליטה ירדנית, למעט שטח ההפקר שבין הקווים שחיברו בין העמדות הצבאיות של שני הצדדים, שטח שהתגוררו בו כמה מאות מתושבי הכפר. המפה שנלוותה להסכם הייתה הבסיס לדיוני שביתת הנשק בין ישראל לירדן במרס 1949. הסכם שביתת הנשק נחתם ב-3 באפריל 1949 ובמסגרתו אושרה המפה, וכשבוע לאחר מעמד החתימה החלו הצדדים להיפגש כדי ליישמו.⁸ הוחלט כי הסעיף בהסכם שדן בהוצאתם של הכוחות המזוינים של שתי המדינות ובפינוי האוכלוסייה האזרחית משטח ההפקר אל מעבר לקווי הפסקת האש ייושם עד ה-25 באפריל 1949.⁹

בפגישה נוספת, שהתקיימה ב-23 באפריל 1949, יומיים לפני המועד, הושג הסכם חלופי. לפי הסכם זה בוטל שטח ההפקר בגזרה שמאזור קיבוץ רמת רחל במזרח, דרך בית צפאפא ועד אזור הכפר בתיר במערב, שטח שעברה בו מסילת הברזל. במקומו סומן קו גבול אחד, הוא קו הכוחות הירדני מהסכם 'הפסקת האש הכנה'. בגזרת בית צפאפא, מגלעין הכפר ומזרחה לכיוון בית החולים, עבר קו זה כ-200 מ' מדרום למסילת הברזל ובמקביל לה. הסיבה לשינוי הייתה דרישתה של ישראל שהמסילה כולה תיוותר בשטחה הריבוני, וכן שתיכלל בשטחה רצועת קרקע רחבה מצידה הדרומי של המסילה. בתמורה קיבלו הירדנים לידיהם בין השאר את הכפר בית איכסא, מצפון-מערב לירושלים.¹⁰ הוחלט כי שינויי הגבול יתבצעו ב-1 במאי 1949, כאשר כל צד יסיג את כוחותיו ותושביו מעבר לקווי הפסקת האש. למבצע שינוי תוואי הגבול וסימונו ניתן השם 'שמשון'.¹¹

למרות האמור בהסכם לא הצליח צבא ירדן לשכנע את תושבי בית צפאפא ששהו בשטח שבין הקווים לעבור דרומה אל מעבר לקו החדש, וקציניו סירבו לאלץ את התושבים בכוח לעשות זאת. כאשר התייצבו חיילי צה"ל בשטחים שולטים מדרום לקו הגבול המוסכם החדש כדי לאבטח את העובדים העוסקים במלאכת הגידור, נפתחה לעברם אש והתפתח קרב, ובמהלכו נהרג חייל צה"ל אחד ונפצעו שניים.¹² בעקבות השתלשלות האירועים לא נבנתה הגדר באותו היום, ולא פונו התושבים הערבים מן השטח שאמור היה לעבור לידי ישראל.

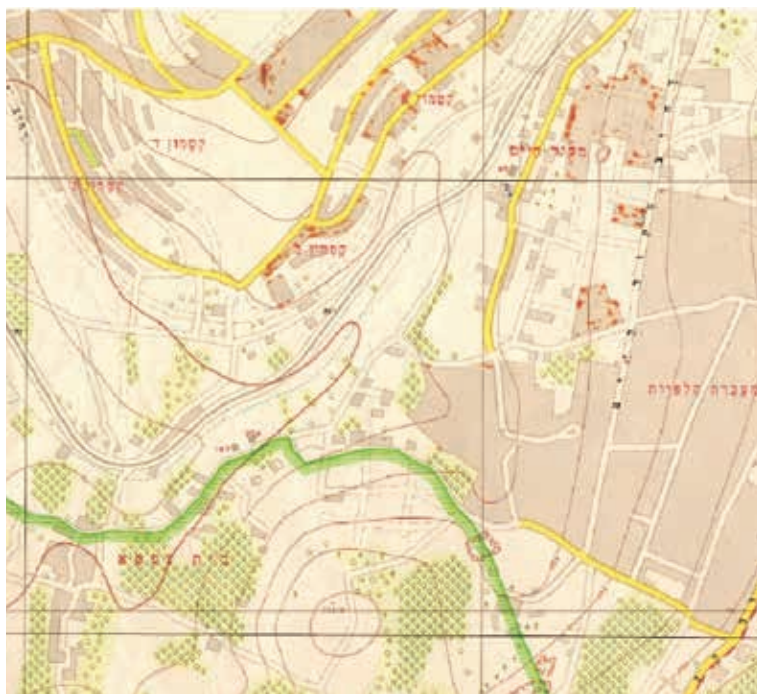
8 'הסכם ממלכת ירדן ההאשמית – ישראל על שביתת נשק כללית', אתר הכנסת http://www.knesset.gov.il/process/docs/armistice_jordan.htm; אוחר ב-9 בינואר 2020). ראו מפה עליונה בעמ' הבא.

9 'Second Meeting of Hashemite Jordan Kingdom – Israel Mixed Armistice Commission', סעיף 3, 18 באפריל 1949, א"צ, 232/1338/1979.

10 ראו מפה תחתונה בעמ' הבא. בהיעדר פרוטוקול הישיבה מה-23 באפריל 1949, מתחורת דרך היווצרותו של קו גבול אחד בבית צפאפא מתוך עיון בשלושה מקורות: מסמך שהכינו המשלחת הישראלית לוועדת שביתת הנשק, 14 בספטמבר 1955, א"צ, 49/581/1975; יחידת מיפוי 844 אל אג"ם מבצעים / רע"ג מבצעים, סעיף 3, 27 במרס 1966, א"צ, 61/695/1969; משקף ד-10, 6 בדצמבר 1948, א"צ, 5395/1053/1970. לעניין חילופי השטחים בין ישראל לירדן ראו: 'בקרוב תופעל הרכבת בקו תל-אביב – ירושלים', על המשמר, 3 במאי 1949, עמ' 1.

11 סיכום ישיבת ועדת שביתת הנשק מ-25 באפריל 1949, א"צ, 232/1338/1979; פקודת מבצע 'שמשון', 29 באפריל 1949, א"צ, 5/1776/1950. במטרות המבצע נכתב: 'טהור השטח מערבים'.

12 הטיבה 6/מודיעין אל חזית ג/מודיעין, 2 במאי 1949, א"צ, 5/1776/1950. על הסיבה לסירוב הירדנים לקיים את ההסכם ועל השתלשלות מבצע 'שמשון' ראו: לוי (לעיל, הערה 5), עמ' 426-427.



למעלה: קטע מוגדל
 ממפה של האו"ם ממאי
 1949 המתאר את קווי
 הפסקת האש בגזרת בית
 צפאפא, כפי שנקבעו
 ב-30 בנובמבר 1948. הקו
 האדום מצייין היכן נעצר
 צה"ל בתום הלחימה
 בגזרה זו, והקו הירוק
 מצייין את היערכות חיילי
 הלגיון הערבי (צבא ירדן).
 המפה מבוססת על מפת
 סקר בריטית משנת 1924
 (אוסף המפות, הספרייה הלאומית)

משמאל: מפת הגבול האחד,
 1958. הקו הירוק מצייין
 את קו שביית הנשק כפי
 שנקבע בשלהי אפריל 1949
 (מפת ירושלים בקנה מידה 1:10,000,
 מחלקת המדידות)

ביום המוחרת, ה־2 במאי, הוסכם כי ייעשה ניסיון שני לקיים את ההסכם מה־23 באפריל. כעת נקבע כי כל התושבים אשר בתייהם נותרו בצידו הישראלי של קו הגבול החדש, והמבקשים להישאר בריבונות ישראלית, רשאים יהיו להישאר בבתיהם, וזאת בניגוד להסכמה המקורית בין הצדדים.¹³ שבוע לאחר מבעב 'שמשון' נערך מפקד בצידו הישראלי של הכפר ונמנו בו 404 תושבים, והם הפכו לאזרחים ישראלים. כעבור חודשיים גדל מספר התושבים במקום ל־14,464¹⁴, והזינוק במספרם הראיג את שלטונות הצבא. בתחילת יולי 1949 כתב סגן אלוף דן לנר בשם מפקדת החטיבה המחוזית (חטיבה 160, לימים חטיבה 16) למטכ"ל:

כוחותינו החונים בכפר בית צפאפא מתלוננים על קשיים הנגרמים להם בפיקוח על הגדר לרגלי (וכך במקור!) תנועת הלוח ושוב של ערבים המציגים עצמם כאזרחי ישראל (שהנם או שאינם מצוידים בפנקסי זהות ישראליים) וההולכים כאילו לאזורים ש'מעבר לגדר' לשם ענייני הקצבת מזונות [...] משום שעודם קשורים בכרטיסי מזון (של הצלב האדום) לבסיס בית לחם. נא להמציא לנו הגדרה מדויקת של ההרשאות השונות לעבור את הגדר הנ"ל העומדות בעינין.¹⁵

לאחר כמה ימים הציב מפקד החטיבה שמשדר הפנים יעשה מאמץ להעביר את התושבים הערבים מחלקה הישראלי של בית צפאפא 'למקום אחר'; לא ברור אם כוונתו הייתה רק לתושבים אשר בתייהם ניצבו בסמוך לגדר או לכלל התושבים, ולאן ביקש להעבירם. מאחר שנראה היה כי פינוי התושבים בניגוד לרצונם צפוי להיות בעייתי, סיכמו הצבא ומשרד הפנים שאם לא יתבצע בתוך ימים ספורים, יפעל משרד הפנים להעניק להם תעודות זהות ותלושי מזון, כדי להפריד בין האוכלוסיות השונות ולפקח על כניסתם של תושבים מצידו הירדני של הכפר, שלא היה אפשר למנועה לחלוטין.¹⁶



13 דו"ח קצין מיעוטים במחוז ירושלים לחודש נובמבר, 4 בדצמבר 1957, אה"מ, ג-2215/35. כמה מאות מתושבי הכפר שנותרו בצידו הישראלי עברו עם חלוקתו לצידו הירדני. ראו: '300 ערבים עזבו את בית צפאפה העברית', מעריב, 5 במאי 1949, עמ' 1.

14 הממונה על המחוז אל היועץ לענייני ערבים במשרד ראש הממשלה, 24 ביולי 1950, אה"מ, גל-13909/4. בשנת 1956 נמנו בכפר כ־475 תושבים, ובשנת 1963 עלה מספרם ל־640. ראו: בית צפאפא שיכונים, קצין אג"ם אל פיקוד מרכז, 10 באוקטובר 1956, א"צ, 47/469/1958; מפקד אוכלוסין, 31 בדצמבר 1963, אה"מ, גל-12055/3; רישום אוכלוסין, 26 ביוני 1967, אה"מ, גל-12047/10.

15 סגן אלוף לנר (קצין מבצעים מפקדת פיקוד המרכז) אל המטכ"ל, 4 ביולי 1949, א"צ, 14/166/1951.
16 סגן אלוף שכטר, מפקד חטיבה 160, אל ברגמן (בירן), 13 ביולי 1949, א"צ, 18/166/1951. יצוין כי בשנת 1953, בניסיון למנוע הסתננות מפגעים לשטח ישראל, העתיקו השלטונות הירדניים את מקום מגוריהם של תושבים מצידו הירדני של הכפר ברטעה במשולש אל פנים הארץ. ראו: ד' טל, 'הסכם מפקדים מקומיים (ישראל-ירדן) – כישלוננו של ערוץ הידברות ישרי', קתדרה, 71 (ניסן תשנ"ד), עמ' 138.

חיילים בסמוך לגדר הגבול הרמוטה בבית צפאפא, שנות החמישים של המאה העשרים בקירוב
(ארכיון המדינה)

המשך המעבר של תושבים בין שני חלקי הכפר העיד על בעיית הגבול הפרוץ. 'בית צפאפא אינה בכלל בעלת בצור כל שהיא', התריע קצין המבצעים של חטיבה 16 בפני מפקדי, 'בגלל חוסר [ב]שטח הפקר יש מגע ישיר עם האויב'. הוא הוסיף כי בביקורו בבית צפאפא 'לא פגשתי שוטר או חייל', ו'הגזרה פרוצה לחלוטין'. לדבריו הייתה זו אחת מכמה גזרות במרחב ירושלים שבהן 'חדירת שריון של אויב או חי"ר היא דבר של מה בכך'.¹⁷

בפברואר 1950 כתב קצין מבצעים בפיקוד המרכז כי הסתיימה חלוקת תעודות הזהות במרחב הפיקוד, ומי שאין בידו תעודה מוסמכת יש להחשיבו כמסתנן.¹⁸ ב-21 ביוני 1950 נחתם הסכם בין ישראל לירדן, ונקבע בו כי תושבי בית צפאפא שנמצאו באותה העת בצד הירדני של הכפר והיו מסוגלים להוכיח כי נפקדו בצידו הישראלי במפקד שנערך במאי 1949, יוכלו לחזור לצידי הישראלי לצמיתות. כוחו של ההסכם היה לארבעה עשר ימים בלבד, והוחלט כי לאחריהם לא תותר עוד תנועת תושבים בין שני חלקי הכפר.¹⁹

אולם סוגיית המסתננים והמדיניות כלפיהם טרם באה על פתרונה והיא נדונה שוב ביולי 1950. הממונה על המחוז במשרד הפנים אברהם בירן הבחין בין מסתננים, שאין להתיר את כניסתם, לבין תושבים מצידו הירדני של בית צפאפא שהתאחדו עם משפחותיהם, ושמיילא היו יכולים להיכנס בהסדר של איחוד משפחות. לדעתו לא הייתה סיבה לעורר בעיה בגינם של האחרונים מאחר שהם לא היוו סכנה ביטחונית, לא עסקו בפעילות עוינת, ומספרם היה בטל בשישים. לפיכך הציע בירן להעניק להם רישיונות מגורים זמניים בישראל. יהושע פלמון, היועץ לענייני ערבים בלשכת ראש הממשלה, הסכים להצעה זו.²⁰ ייתכן שנכונותה של ישראל לקלוט בשטחה כמה משפחות נוספות מקרב תושבי הכפר חרגה מן ההיבט ההומניטרי, וכללה מרכיב תועלתני של ייצוב הקו על ידי הפגת תסכולם של בני משפחות שעלולות היו להישאר מופרדות בין שני חלקיו. ב-22 באוגוסט 1950 חזרו כמה משפחות להתגורר בחלקה הישראלי של בית צפאפא במסגרת הסכם להשבת כתשעים משפחות לכפרים ברחבי הארץ. מדו"ח צה"ל מאפריל 1953 עולה כי תושבי בית צפאפא לא נתפסו עוד כאיום ביטחוני משמעותי.²¹

17 רב סרן ורבן אל מפקד חטיבה 160, 28 ביולי 1949, א"צ, 20/166/1951.

18 י' סלמן אל מפקדת חטיבה 16 ואחרים, 10 בפברואר 1950, א"צ, 11/166/1951. לתופעת ההסתננות של פליטים ערבים לישראל לאחר מלחמת העצמאות והניסיונות להתמודד עימה ראו: טל (לעיל, הערה 16), עמ' 116-149.

19 ר' לוי (קצין המחוז) אל א' בירן, 10 באפריל 1950, אה"מ, גל-17115/25; רב סרן א' דורון, ראש משלחת ישראל לוועדת שביבת הנשק, אל לשכת היועץ לענייני ערבים במשרד ראש הממשלה, 18 באוקטובר 1955, אה"מ, גל-13909/4.

20 בירן אל פלמון, 24 ביולי 1950, אה"מ, גל-13909/4. תופעת ההסתננות ואישור ישיבתם של ערבים במדינת ישראל בתקופה שמייד לאחר מלחמת העצמאות טופלו תחילה על ידי הצבא, ולאחר מכן הועברו לטיפולן של הרשויות האזרחיות. נוכחותם במדינה של ערבים שלא נפקדו – מכל סיבה שהיא – במפקד הארצי שנערך ב-8 בנובמבר 1948, הביאה להחלטה להעניק להם רישיונות מגורים זמניים עד בירוד סופי של מעמדם. רישיונות אלה הונפקו מאמצע אוקטובר 1949 על ידי המחלקה למרשם תושבים במשרד הפנים. לשם כך הוקמו ועדות רמ"ז (רישיונות מגורים זמניים), והן פעלו על יד לשכת היועץ לענייני ערבים במשרד ראש הממשלה. בתחילת מאי 1951 היו בבית צפאפא שלושים ושמונה תושבים שקיבלו רישיון מגורים זמני. ראו: ש' לנדמן, מנהל המחלקה למיעוטים באגף לאדמיניסטרציה כללית במשרד הפנים, אל היועץ לענייני ערבים במשרד ראש הממשלה, 6 במאי 1951, אה"מ, גל-17102/15.

21 88' משפחות ערביות הוחזרו, חרות, 23 באוגוסט 1950, עמ' 3; יחידת בטחון שדה 992 אל קצין אג"ם בחטיבה (מחוז) 16, 26 באפריל 1953, א"צ, 7/392/1955. לדיון נרחב במדיניות איחוד המשפחות בראשית ימי המדינה

הגדר שנבנתה בין שני חלקי הכפר מייד בתום מבצע 'שמשון' כדי לסמן את קו הגבול הייתה נמוכה וקלה למעבר. היא נחתכה ונרמסה על ידי תושבי הכפר מדי פעם, וכאמור לא מנעה תנועה מתמדת וכמעט לא מופרעת בין שני חלקיו. יותר משנועדה להוות מכשול בלתי עביר נועדה גדר זו לסמן את תחום הריבונות הישראלית, ולפיכך הייתה בעלת משמעות מדינית. הגדר לא הועילה במניעת הברחות בין שני צידי הכפר, ואלו היו דבר שבשגרה. מצידו הירדני של הכפר הוברחו לישראל, דרך צידו הישראלי, מגוון סחורות - ממוצרי מזון וסדקית ועד תכשיטי זהב ושעונים - ואלה נמכרו בין השאר בשוק מאולתר שפעל במעברת תלפיות, שהייתה סמוכה לכפר מצפון. בעיית ההברחות הייתה קשה במיוחד בשנות החמישים, בתקופת הצנע, שבמהלכה הורגש מחסור חריף במוצרים רבים, אולם היא נמשכה גם בשנות השישים.²²



הסתננות מתחת לגדר הגבול בין שני צידי הכפר בית צפאפא, מחצית המאה העשרים (מאוסף המחברים)

כאמור הגדר לא מנעה גם מעבר דו-כיווני של אנשים. בכמה מקרים חצו ילדים יהודים את הגבול באזור בית צפאפא במכוון או בשוגג, ובשני מקרים לפחות נחטפו אזרחים ישראלים ותיירים אל צידו הירדני של הכפר – והוחזרו לשטח ישראל כעבור כמה ימים. גורמי אכיפת החוק התייחסו בחומרה לחציית הגבול על ידי יהודים, אבל הבעיה האמיתית הייתה הסתננותם של מפגעים ערבים אל שטח ישראל.²³

בשנים 1961-1962 אירעו כמה תקריות שבהן חצו תושבים וחיילים ערבים את הגבול באזור ירושלים וגרמו לאבדות בנפש. על כן ביקשה ישראל לחדש ולשכלל את הגדר לאורך קו שביתת הנשק בירושלים כולה. בתגובה טענה ירדן שסימון הגבול שנעשה בתחילת מאי 1949 לא תאם את

ראו: י' טובי, "השיבה הסמלית" – התגבשותו של נוהל "איחוד המשפחות", 1949-1955, המזרח החדש, מח (תשס"ט), עמ' 130-153.

²² נתפסו בשעת קניית מצרכים לשם הברחה, הצופה, 6 ביוני 1949, עמ' 5; 'מאחורי הגדר – עבראללה...', מעריב, 7 באפריל 1950, עמ' 7; 'צעירים וזרים סייעו בהברחת הזהב', שם, 5 בנובמבר 1950, עמ' 4; 'הממשל הצבאי לא הגיע לבית צפאפא', שם, 9 בפברואר 1962, עמ' 8; 'מאסר למכריח דל', קול העם, 25 במרס 1963, עמ' 4; 'מעברה המסורבת להתחלל', הארץ, 19 ביוני 1959, עמ' 3.

²³ 5' ילדים מירושלים הוחזרו ע"י הלגיון, הארץ, 29 במאי 1951; 'עוד יהודי נרצח בידי מסתננים', שערים, 6 במאי 1953, עמ' 1; 'הצעיר במסתננים חזר מבית לחם', מעריב, 2 ביוני 1954, עמ' 2; 3' נחטפו ע"י חיילי הלגיון, הארץ, 28 בפברואר 1955, עמ' 1; 'ירדנים חטפו נער ערבי', שערים, 8 ביולי 1956, עמ' 4; 'נרחתה המלצה לטובת צעירים שחצו את הגבול', הבוקר, 13 בנובמבר 1962, עמ' 6; R. Israeli, *Jerusalem Divided: The Armistice Regime 1947-1967*, London 2002, p. 134



בית החולים
הממשלתי למחלות
מידבקות, ממזרח
לבית צפאפא,
22 ביוני 1939
(אוסף מטסון, ספריית
הקונגרס, וושינגטון)

המפה המוסכמת בין הצדדים מה-23 באפריל 1949. התגלעה מחלוקת בעיקר סביב שלושה אזורים: בסמוך לקיבוץ רמת רחל ובשתי נקודות בסביבות בית צפאפא – ליד בית החולים וליד מקבץ של ארבעה בתים בחלקו הצפוני-מזרחי של הכפר. ארבעת הבתים אמורים היו להיוותר בצידו הירדני של הגבול אך בטעות נותרו בצידו הישראלי, כפי שהודה לימים הרמטכ"ל רב אלוף יצחק רבין. משא ומתן שנוהל עם דייריהם על אפשרות לפנותם ולפצותם כשל, ותיקון קטע הגבול לא בוצע.²⁴

ב-6 ביוני 1964 הסתנן חייל ירדני לשטח ישראל באזור בית צפאפא ותקף תיירת קנדית.²⁵ בעקבות התקרית הקשה הוחלט בצה"ל לשוב ולחדש את קטע הגדר בקרבת ארבעת הבתים, כך שייוותרו בצידו הירדני של הכפר. ההחלטה התקבלה ללא התייעצות עם הדרג הפוליטי, למרות הרגישות הרבה שכרוכה הייתה במסירת שטח שבשליטה ישראלית לגורם זר.

בתחילת אוגוסט 1964 החלה תסיסה בשל הדלפת ההסכם הישראלי-ירדני על סימונו מחדש של הגבול, והיא באה לידי ביטוי בכמה ידיעות שפורסמו בעתון 'חרות', שהיה מזוהה עם הימין הפוליטי.²⁶ בעקבות הסערה הציבורית הופסקה פעולת הגידור, והתקיימה ישיבת ממשלה בנושא. הדברים שנאמרו בה משקפים במידה רבה את הפער התפיסתי בין חברי הקואליציה בכל הנוגע לתא שטח זעיר שאומנם נמצא בכפר ערבי בשולי העיר, אך היה בתחומה של ירושלים:

שר הפנים ושר הבריאות מ"ח שפירא (המזרחי): [...] מה שתפוס על ידינו – תפוס, מה שמעוכר על ידינו – מעוכר, אין לוותר על זאת, גם אם תובעים זאת בנשק ביד [...] אמנם פה לא מדובר על הרבה דונמים, אבל בירושלים כל אמה קדושה.

ראש הממשלה ושר הביטחון ל' אשכול (מפא"י): גם בית צפפה [כך במקור!] כבר קדושה?

24 פרוטוקול ישיבה נב/התשכ"ד של הממשלה, ט"ו באלול תשכ"ד, 23 באוגוסט 1964, אה"מ.

25 'קנאדה מבקשת מירדן פרטים על חקירת אונס התיירת', מעריב, 16 ביולי 1964, עמ' 2.

26 'ממשלת ישראל ויתרה על שטח קרקע ועליו 5 מבנים לטובת "ירדן" באזור ירושלים', חרות, 3 באוגוסט 1964, עמ' 1;

ויתור על אדמת ירושלים לפי הסכם שהופר על-ידי "ירדן", שם, 7 באוגוסט 1964, עמ' 4.



חיילים ישראלים משוחחים עם חייל ירדני משני עברי גדר הגבול בבית צפאפא (ארכיון המדינה)

שפירא: בכל זאת זה בתחום ירושלים וזה נתקדש.

שרת החוץ ג' מאיר (מפא"י): [...] אינני יכולה לראות ארבעה בתים אלו כדבר שבקדושה, גם שזה דבר שבקדושה, כשבני אדם וכבוד אדם מחוללים שם מזמן לזמן. עלי למצוא לזאת פתרון.²⁷

בסופו של דבר הוחלט לאשר את פעולות סימון הגבול ואת הותרת ארבעת הבתים בצידו הירדני של הכפר, ולתת פיצויים והלוואות למשפחות שיחליטו לעזוב את בתיהן ולהישאר בריבונות ישראלית. עם יישוב הסוגיה הושלמה בראשית ספטמבר 1964 פעולת הגידור בבית צפאפא, אולם לא היה בכך לבטל את התפיסה שנשקף איום מכיוון הכפר: גם מאוחר יותר התייחס קצין בפקוד מרכז אל גזרת בית צפאפא כאל אחת משלוש גזרות במרחב ירושלים שבהן 'הגדר ניתנת לחבלה בקלות', ו'יש צורך בהפגנת ריבונות', ולכן יש לבצע בהן סיורים תכופים. פקודות הקבע אסרו על חיילים להיכנס לכפר למעט לצורך סיורים אלה.²⁸

בית צפאפא והשפעתה על אכלוס המרחב הדרומי של ירושלים עד 1967

קיומו של ריכוז אזרחים ערבים בדרום ירושלים בסמיכות מרבית לקו שביתת הנשק, יצר מצב מיוחד, והוא בא לידי ביטוי ביחס רשויות המדינה לאכלוס בית צפאפא והמרחב הסובב אותה, הן על ידי ערבים והן על ידי יהודים.

27 פרוטוקול (לעיל, הערה 24), עמ' 12-13.

28 רב סרן חלמיש אל חטיבה (מחוז) 16/מפקד, 24 במרס 1965, א"צ, 9/303/1966; פקודות קבע לקו העירוני, סעיף ביטחון ידיעות, יוני 1966, א"צ, 21/279/1968.

בתחילת שנת 1950 העלה המדור לטיפול בעולה – השלוחה הירושלמית של מחלקת הקליטה בסוכנות היהודית – את האפשרות ליישב עולים בשבעים וארבעה חדרים ריקים שאותרו בנכסים בחלקו הישראלי של הכפר. נכסים אלה הועברו לחזקתה של המדינה על פי 'חוק נכסי נפקדים, תש"י-1950'. אף ש'כל הבתים טעונים תיקון יסודי ובמרבית הבתים אין ב"כ (בית כיסא)', עמדו לרשות המתיישבים, לפי הערכה, כשמונים וארבעה דונמים של אדמה חקלאית נטושה, שיכלו לאפשר התיישבות של גרעין עולים במקום.²⁹

רעיון יישובם של עולים בבתי הנטושים בבית צפאפא עלה בשלב מאוחר של תהליך אכלוסם מחדש של כמה כפרים ערביים נטושים בסביבות ירושלים. ראשיתו של התהליך כבר בתקופת מלחמת העצמאות, ושיאו היה בתום הקרבות – אז, כמעט במקביל לאכלוס השכונות העירוניות הנטושות, הוחל באכלוסם של ארבעה כפרים ערביים נטושים בפאתי העיר, והם הוכללו בהדרגה בשטחה המוניציפלי: מלחה, דיר יאסין, ליפתא ועין כארם.³⁰

ההחלטה ליישב את הכפרים הנטושים נבעה מן הצורך הדחוף למצוא פתרונות דיור עבור העולים אשר החלו זורמים לירושלים מספטמבר 1948, בד בבד עם התמעטות מלאי הדירות הנטושות בעיר. כמו כן שאפו המוסדות המיישבים לאפשר לעולים להתפרנס מחקלאות מחד גיסא ולספק לעיר תוצרת חקלאית מאידך גיסא. אכלוס הכפרים הנטושים סיפק פתרון להצטופפותם ההולכת וגוברת של עולים במחנות העולים ושם קץ להחזקתם על חשבון הממסד. נוסף על כך ב-11 בדצמבר 1948 קיבלה עצרת האו"ם את החלטה 194, וסעיף 11 בה קרא להתיר לפליטים הערבים המבקשים לחיות בשלום לשוב לבתיהם ולאדמותיהם בשטחים שישראל השתלטה עליהם במלחמת העצמאות. אכלוס הכפרים הנטושים, עיבוד אדמותיהם ובעיקר העברת הבעלות בפועל עליהם לידיים יהודיות נועדו למנוע את שיבת הפליטים.³¹

בירן שלל את רעיון יישובם של עולים בבית צפאפא: 'העובדה כי אנו זקוקים לבתים אינה צריכה להעביר אותנו על דעתנו', כתב, 'הרי חייב המושב להיות מורכב מחומר אנושי אשר יוכל להשיב מלחמה שערה בבוא העת'. במקביל פנה למשרד הביטחון בבקשה שישקול הקמת מחנה נח"ל במקום.³² נציג המדור לטיפול בעולה לא ויתר, וניסה לשכנע את ראש מחלקת הקליטה בסוכנות גיורא

29 המדור לטיפול בעולה אל הממונה על המחוז, 20 בפברואר 1950, אצ"מ, S84/296.

30 מבין ארבעת הכפרים הללו הוחלט לבסוף כי בתיה של דיר יאסין ישמשו כבית חולים. היוזמות להפוך את ליפתא ליישוב קבע לא צלחו משלל סיבות, ולבסוף הוחלט לזנוח את התוכנית ליישובה. ראו: א' גולן וא' ברין, 'לא בעיר ולא בכפר: ליפתא תחתית, 1948-1967', קתדרה, 177 (טבת תשפ"א), עמ' 117-140.

31 R. Kark, 'Planning, Housing, and Land Policy 1948-1953: The Formation of Concepts and Governmental Frameworks', S. Troen & N. Lucas, *Israel: The First Decade of Independence*, Albany, NY 1995, pp. 480-482. עניין השימוש של יהודים ברכוש שהיה שייך לכפרים הערביים הנטושים עבר כמה שלבים תודעתיים ומעשיים עד שנתקבל באופן סופי. ראו: א' גולן, 'תפיסת קרקע ערבית עליידי ישובים יהודים במלחמת העצמאות', קתדרה, 63 (ניסן תשנ"ב), עמ' 122-154.

32 בירן אל המדור לטיפול בעולה, 23 בפברואר 1950, אצ"מ, S84/296. לשם השוואה, צה"ל התנגד ליישובם של פליטים יהודים ושל עולים חדשים בכפר הנטוש מלחה, מעט ממערב לבית צפאפא, ללא סינון מוקדם מטעמו. התנגדות זו נבעה גם כן מחשש ביטחוני, והייתה תקפה לכל הכפרים שהיו סמוכים מאוד לגבול. ראו: סרן ניר, חטיבה 160, אל חברי הסגל לענייני המחוז, 12 באוקטובר 1949, אצ"מ, 14/166/1951.

יוספטל שחלקו הישראלי של בית צפאפא נמצא 'בקו אחד עם החלק המערבי של מחנה "תלפיות", שבו אנו עומדים להקים שיכון מעבר [לעולים]'. אלא שיוספטל שלל אף הוא את הרעיון, מאותן סיבות ששלל אותו הממונה על המחוז.³³

הן הסוכנות והן משרד הפנים קיוו לעשות שימוש כזה או אחר בכתי הכפר הריקים. הועדתם לעולים הייתה מקילה את מצוקת הדיור החריפה בירושלים בראשית שנות החמישים; הועדתם לצבא הייתה מביאה לפינוי בתים פתופס במלחמת העצמאות בתוככי העיר לטובת העולים. ואולם שני הרעיונות סופם שלא התממשו. פסילת רעיון יישובם של יהודים בבית צפאפא שיקפה את הסתייגותם של מקבלי ההחלטות מיישוב עולים בכפרים נטושים שהיו סמוכים לגבולות המדינה. חשוב מכך, בחלק הישראלי של בית צפאפא, שלא בכפרים האחרים במרחב, עדיין התגוררו מאות מתושביו הערבים המקוריים.³⁴ בשנת 1950 הוחל בבניית שכונת עולים גדולה מדרום לשכונת קטמון הוותיקה. זו זכתה לימים

תחנת משטרת
ישראל בבית צפאפא
(הארכיון הציוני המרכזי)

לשם הכולל גוננים – ומוכרת בשמה העממי קטמונים – ונבנתה בחלקה בסמיכות רבה לצידה הישראלי של בית צפאפא. התיישבותם של יהודים בסביבת הכפר – לאחר שכאמור נזנח הרעיון ליישב יהודים בתוכו – עוררה חששות. ביולי 1953 פנו המדור לטיפול בעולה ומשטרת ירושלים יחד אל משרד העבודה, שעסק בהקמת השכונה, בהצעה להקים גדר ביטחון בינה לבין הכפר. כמו כן ביקש משרד העבודה מחברת 'עמידר', החברה הסוכנותית-ממשלתית שניהלה את מלאי הדירות שבנתה הממשלה לעולים, כי תקצה חמש דירות בשכונה עבור משפחות השוטרים ששימשו בתחנת המשטרה בכפר. החברה התבקשה להקצות דירות מפוזרות ברחבי השכונה ולא במקובץ, וזאת 'בהתחשב עם נימוקים ביטחוניים'.³⁵



33 ח' הילמן, מחלקת הקליטה בסוכנות היהודית, אל א' גרינברג, ראש המדור לטיפול בעולה, 16 במרס 1950, אצ"מ, S84/296.

34 בן-גוריון עצמו הביע את חששו מפני יכולת העמידה של התושבים היהודים שיושבו בכפרים שבסמוך לגבולות: 'אם תפרוץ מלחמה אני בטוח שיושביהם יברחו', אמר, 'זו תהיה קטסטרופה' (פרוטוקול ישיבה ח/תשי"ד של הממשלה, י"א בחשוון תשי"ד, 20 באוקטובר 1953, עמ' 16, אה"מ). כמה משפחות יהודיות יושבו לבסוף בבתי נטושים בקצה הצפוני של בית צפאפא, בסמוך לשכונת מקור חיים. ראו לדוגמה: גרינברג אל מחלקת הקליטה, 28 ביולי 1949, אצ"מ, S84/295.

35 י' מיבר, מפקד נפת הבירה במשטרת ישראל, אל ד' טנה, מנהל אגף השיכון במשרד העבודה, 29 ביולי 1953, אה"מ, גל-54170/13; סלע אל 'עמידר', 26 באפריל 1953, אה"מ, גל-54170/12.

בנובמבר 1953, לאור הדרו"ח מאפריל באותה שנה שנזכר לעיל, ושלפיו לא נחשבו עוד תושבי הכפר לאיום ביטחוני, אישר ענף ההתיישבות באגף המבצעים (אג"ם) במטכ"ל להרחיב את הבנייה בגוננים כלפי דרום, לכיוון הגבול ובתי בית צפאפא. אלא שבמרס 1954 הביעה חטיבה 16 התנגדות להרחבה זו, וקציניה שרטטו על מפת השכונה קו שמעבר לו המליצו להימנע מבנייה. בתחילה קיבל משרד העבודה את המלצת החטיבה, אך כעבור כמה חודשים, במסגרת תוכנית להכפלת גודלה של השכונה, התקדמה הבנייה תוך התעלמות מעמדת הצבא. בתגובה כתב קצין בחטיבה למפקדת פיקוד מרכז:

נודע למפקדה זו שבכוונת משרד העבודה להקים 800 יחידות דיור באזור קטמון החדשה, דהיינו, בשטח הפתוח אל עבר בית צפאפא ועמדות האויב [...] לאחר בדיקה יסודית בשטח הגענו למסקנה שאין לאשר בניית דיור נוסף באזור זה, מכל הסיבות הביטחוניות [...] איננו מאמינים באפשרות חיים במקום זה במקרה של חירום והדבר מגביל בצורה חריפה ביותר את פעילות כוחותינו. אנו מצטערים שאף בעבר אושרה בנייה במקום.³⁶

ואולם במקרה זה הועמדה החטיבה בפני עוכדה מוגמרת, והבנייה נמשכה. באוגוסט 1956 שבו ושרטטו קצינים בחטיבה המחוזית קו לרוחב מפת הגושים והחלקות של גוננים וקבעו שמדרום לו, באזור שתוכננו בו עשרות בתים, תיאסר הבנייה 'בשלב זה'. כעבור חודשיים המליץ קצין בחטיבה שלא לאפשר את התרחבות חלקה הישראלי של בית צפאפא מעבר לתחומה הבנוי ולכיוון גוננים.³⁷ בספטמבר 1953 נעצרו כמה מתושבי בית צפאפא בחדש שתכננו להטיל רימונים בשכונת קטמון, ומאוחר יותר אירעו כמה מקרים של יידי אבנים על הרכבת בזמן שנסעה דרך הכפר.³⁸ תקריות כגון אלו הרתיעו את תושבי שכונת גוננים ומעברת תלפיות מאפשרות המגורים בסמיכות לבית צפאפא. בינואר 1956 סירבו כמה משפחות עולים לעזוב את המעברה ולעבור לבתי גוננים שסמוכים היו אל הכפר. במאי 1958 הצביע יושב ראש ועד תושבי גונן ח, אחת משמונה תתי-השכונות שהרכיבו אז את גוננים, על היעדרו של טלפון ציבורי בשכונה כגורם ש'שולל את ביטחונה משום [שהשכונה] נמצאת על גבול בית צפאפא [...] ויש לחשוש מכך'. מפלס החרדה עלה לאחר שהוקם הארגון לשהרור פלסטין (אש"ף) בשנת 1964 ואנשיו ביצעו מעשי חבלה ברכבות שחצו את הכפר. נמסר גם כי תושבים שהתגוררו מצידו הירדני של הכפר נתנו בכתיהם מחסה לאנשי פת"ח.³⁹

36 סרן שחר אל אגף השיכון במשרד העבודה, 8 במרס 1954, אה"מ, ג-2326/17; י' תמיר, עוזר למנהל אגף השיכון במשרד העבודה, אל קצין אג"ם, מפקדת מחוז ירושלים, 5 באפריל 1954, שם; רב סרן ניר אל מפקדת פיקוד מרכז / ק' אג"ם, 6 באוגוסט 1954, א"צ 6/382/1956; 'שכונת עולים חדשה בדרום קטמון', חרות, 21 בספטמבר 1954, עמ' 4.

37 רב סרן ניר אל אגף השיכון, 22 באוגוסט 1954, א"צ, 6/382/1956; תמיר אל מפקדת המחוז אג"ם (ומפות נספחות), 31 באוגוסט 1956, שם; רב סרן שפר אל פיקוד מרכז אג"ם, אוקטובר 1956 (תאריך מדויק לא ברור), א"צ, 47/469/1958.

38 'נמשכים המעצרים בקרב תושבי בית צפאפא', קול העם, 16 בספטמבר 1953, עמ' 4; 'ידו אבנים ברכבת', הבוקר, 9 באוקטובר 1955, עמ' 4.

39 דו"ח ישיבת מחלקת הקליטה בסוכנות ונציגי ועד תושבי מעברת תלפיות, 16 בינואר 1956, אצ"מ, S112/87; ש' בן-משה, ארגון 'הרסה', אל 'עמידר', 5 בנובמבר 1956, אה"מ, גל-54170/15; ר' מימון, יושב ראש ועד שיכוני קטמון ח, אל י' רחביה, מנהל שירותי הטלפון במשרד הדואר, 8 במאי 1958, אה"מ, ג-5559/4; מ' עליאן אל מנהל המחלקה הערבית במשרד החינוך, 25 באוגוסט 1966, אה"מ, גל-17671/3; 'הממשל הצבאי לא הגיע לבית צפאפא' (לעיל, הערה 22); 'בית צפאפא שלחה תזכורת - מטר יריות על הרכבת', חרות, 17 בספטמבר 1965, עמ' 4; 'כיצד לחסל את פעילות 'אל-פתח'', הבוקר, 1 באוקטובר 1965, עמ' 3.

החשש ממגורים בסמיכות לכפר לווה בחשש ממגורים בקרבת הגבול, ולא תמיד ניתן לקבוע איזה חשש היה גדול יותר. למרות החששות, הן של התושבים והן של הצבא, הרי חלוף הזמן מאז מלחמת העצמאות והחרפת מצוקת הדיור עם בואם של עולים לירושלים, הניעו את הממשלה להמשיך בפיתוחה של גוננים לכיוון בית צפאפא. לקראת סוף התקופה הנדונה כבר נוצר רצף בין חלקו הצפוני של הכפר לבתיה הדרומיים של גוננים, ובתיהם השתלבו אלה באלה.

יחסן של הרשויות הישראליות לצורכי הכפר

בית צפאפא הייתה מן היישובים הערביים המעטים שלא הוטל עליהם הממשל הצבאי שהוחל על רוב האוכלוסייה הערבית בישראל מקום המדינה ועד שנת 1966. בכך דמה המצב בכפר לזה ששרר ביתר הערים המעורבות, שהממשל הצבאי הוחל בהן לפרק זמן קצר או לא הוחל כלל.⁴⁰ אי החלת הממשל הצבאי על בית צפאפא ראויה לציון עקב מיקומו הרגיש של הכפר. ועדת רטנר, שמונתה בשנת 1955 כדי לבחון את המשך החלתו של הממשל הצבאי לנוכח הביקורת הרבה שנמתחה על מוסד זה, קבעה כי הקרבה הפיזית בין יישובים ערביים משני עברי גבולות המדינה יוצרת 'רציפות עדתית ודתית, רציפות שפה ורציפות משפחתית' שעלולות לפגוע בביטחון המדינה. יגאל אלון הסביר את המשך קיום הממשל הצבאי בשאיפה למנוע הסתננות ערבית לאזורי ספר, ביניהם ירושלים החצויה. מכל מקום מתכתובות הנוגעות לבית צפאפא נראה כי פקידי הממשל הצבאי יודעו על הנעשה בחלקו הישראלי של הכפר ואולי אף היו שותפים לקבלת ההחלטות בעניינו, גם אם הממשל הצבאי לא חל על הכפר באופן רשמי וגלוי.⁴¹

הדמות שייצגה את תושבי הכפר אל מול הרשויות היה המוח'תאר, ותפקידו קיבל גושפנקה רשמית.⁴² הדמות המרכזית שעמדה בקשר עם תושבי הכפר היה קצין המחוז לענייני מיעוטים במשרד הפנים, והוא פעל להגברת הזיקה של תושבי הכפר לגורמי השלטון האזרחי, המקומיים והארציים, ותיווך ביניהם בשלל נושאים: הקצבת מצרכים וחלוקתם, הוצאת מסמכי זיהוי, רישום לידות ופטירות ועוד. קצין המחוז פעל גם מול שירותי הביטחון בטיפול במסתננים ובהוצאת היתרי שהייה, וישב בוועדת רישיונות מגורים זמניים. כמו כן הוא קיים פגישות שבועיות עם קצין הקישור הראשי הירדני, ובהן דנו במעבר

40 על הממשל הצבאי שהוטל על ערביי ישראל ראו: ש' אוסצקי-לזר, 'הממשל הצבאי כמנגנון שליטה באזרחים הערבים: העשור הראשון, 1948-1958', המזרח החדש, מג (תשס"ב), עמ' 103-132; י' בוימל, 'הממשל הצבאי ותהליך ביטול, 1958-1966', שם, עמ' 133-156. ראויה ההשוואה לברטעה, הכפר החצוי היחיד הנוסף במדינת ישראל באותן שנים, אשר הוטל עליו ממשל צבאי. ראו: מ' אמארה וס' כבהא, זהות חצויה: חלוקה פוליטית והשתקפויות חברתיות בכפר חצוי (סדרת מחקרי שלום, 3), גבעת חביבה 1996; ר' כבהא, שתי גדות לוואדי: סיפור חיי, בעריכת ש' אוסצקי-לזר, תל אביב תשע"ה, במיוחד עמ' 47-55.

41 אוסצקי-לזר (שם), עמ' 106-107. לעניין מעורבות הממשל הצבאי בנעשה בבית צפאפא ראו למשל: א' ליש, סגן היועץ לענייני ערבים במשרד ראש הממשלה, אל אג"ם / ממשל צבאי, 27 ביולי 1964, אה"מ, 13909/4; שב"כ אל ליש, 14 במאי 1965, שם. לדיון כולל במדיניות הממסד הישראלי כלפי המיעוט הערבי בשנים 1958-1968 ובגופים שהיו אחראים לה וליישומה, במיוחד הוועדה המרכזית לביטחון, ראו: י' בוימל, צל כחול לבן: מדיניות הממסד הישראלי ופעולותיו בקרב האזרחים הערבים, השנים המעצבות: 1958-1968, חיפה תשס"ז.

42 תושבי בית צפאפא (כך במקור!) אל מנהל המחלקה המוסלמית במשרד הדתות, 16 בינואר 1964, אה"מ, גל-59252/4.



בין הקוויים, פגישות בין קרובים בשטח ההפקר, יציאת ערבים מהארץ וכניסתם.⁴³ מבחינה זו לא הייתה בית צפאפא מקרה ייחודי; כמעט בכל פעולותיהם כלפי האוכלוסייה הערבית עבדו פקידי הממשלה בקשר הדוק עם קציני המחוז לענייני מיעוטים.

במסגרת תפקידו טיפל קצין המחוז ברכושם הקרקעי של תושבי הצד הישראלי של בית צפאפא, במיוחד אלה שבתיהם היו סמוכים לגדר הגבול. החשש הביטחוני שנבע ממיקומם של הבתים הללו הביא לתפיסת כמה מהם על ידי האפוטרופוס לנכסי נפקדים, אף שבעליהם לא היו נפקדים לפי חוק, והם נאלצו לבקש את אישור הצבא לשחרורם.⁴⁴ האפשרות שחלק מהנפקדים ישובו מן הצד הירדני לצד הישראלי במסגרת ההסכם לאיחוד משפחות עוררה בעיה שנגעה לשיוך החוקי של נכסיהם עם שובם, והעניין

נדון בוועדה מיוחדת שליד האפוטרופוס לנכסי נפקדים.⁴⁵

נושא חשוב שטיפלו בו הרשויות היה כלכלת בית צפאפא. בתקופת המנדט השתנתה כלכלתם של הכפרים הערביים הסמוכים לירושלים, ושיעור גדל והולך מתושביהם לא מצא עוד את פרנסתו בחקלאות. מגמה זו אפיינה גם את בית צפאפא – מאז 1940 הפסיקו לפחות חלק מתושביה לטייב את קרקעותיהם החקלאיות. בדו"ח שירות הידיעות של ה'הגנה' משנת 1945 צוין כי 'בית צפאפא לא נחשב ככפר חקלאי', כי רבות מקרקעותיו החקלאיות נמכרו לפיתוח עירוני, וכ-400 מתושביו עוסקים בעיקר בשירותים ובכנייה. לאחר ביתור הכפר הצטמצם עוד יותר העיסוק בחקלאות בקרב תושבי צידו הישראלי. מגמה זו עלתה בקנה אחד עם דעיכת העיסוק בחקלאות בקרב ערביי ישראל לאחר קום המדינה, בעקבות השתלבותם בכלכלת השירותים הישראלית-

שוטרים ישראלים עם מוח'תאר הכפר מוצטפא אבראהים חליל עליאן, בית צפאפא, מחצית המאה העשרים (הארכיון הציוני המרכזי)

43 ר' לוי, קצין המחוז, אל א' בירן (אין תאריך מדויק, ככל הנראה מאי 1951), אה"מ, גל-17115/25.

44 י' פלמון, היועץ לענייני ערבים, אל מפקד מחוז ירושלים, 10 בספטמבר 1952, אה"מ, גל-13909/4. בעניין זה טיפלה מחלקת הממשל הצבאי במשרד הביטחון. ראו: ב' יקותיאלי, משרד היועץ לענייני ערבים, אל האפוטרופוס לנכסי נפקדים, מחוז ירושלים, 14 באוקטובר 1952, אה"מ, גל-13909/4.

45 פלמון אל מפקד מחוז ירושלים, 10 בספטמבר 1952, אה"מ, גל-13909/4.

יהודית, שנזקקה לידיים עובדות, ובשל צעדים ממסדיים שהפלו לרעה את החקלאי הערבי ביחס לעמיתו היהודי.⁴⁶

באמצע שנות החמישים ביקשו כמה מתושבי הכפר לעבד אדמת בור בעמק המצלבה, בתוככי ירושלים, ופנו לשם כך לעזרת 'קרן קיימת לישראל' ('קק"ל). זו העבירה את בקשתם למשרד הפנים, והוא נעתר לבקשה. אולם כעבור כמה ימים כתב קצין המחוז בפתק אישי לאיש אגף הקרקעות ופיתוחן בקק"ל: 'כל הדואגים לערביי בית-צפאפא ממליצים על אישור הבקשה. חושבני רק שהתקדים אינו פשוט לגמרי בשבילנו'. לבסוף דחתה קק"ל את הבקשה לקבלת החלקה המדוברת, שכן 'היא נמצאת בשטח המיועד לבנייה'.⁴⁷ ניסיונות לקיים חקלאות בהיקף מצומצם בחלקות הסמוכות לבתי הכפר נתקלו במכשול אחר: יכולים הושמדו לאחר שנתגלה כי הושקו במי שופכין. בעקבות מחאתם של התושבים הציע קצין המחוז להקצות לתושבי הכפר מים נקיים במחיר מוזל, וכך נעשה.⁴⁸

גם בכואם למצוא את פרנסתם בענפים כלכליים אחרים נתקלו תושבי בית צפאפא בקשיים. באפריל 1950 נעשה ניסיון כושל לפתוח מחדש בית חרושת לקרח בכפר.⁴⁹ מבצע קדש בשלהי 1956 והירידה בהיקף התיירות בעקבותיו הביאו לפיטורים זמניים של בני הכפר שהועסקו בבתי מלון בעיר. מנגד הועסקו תושבי הכפר בענפי הבנייה, התעשייה והתחבורה, וכמה מהם הועסקו בעירייה בתור גויים של שבת.⁵⁰

בשלהי שנות החמישים ניאותה החברה הממשלתית לתיירות לסייע למוח'תאר בית צפאפא בהקמת מסעדה לתיירים בכפר, במאמץ להופכו למוקד תיירות במסגרת חגיגות העשור למדינה. הרעיון לא קרם עור וגידים, אך שב ועלה ביוני 1963, כאשר תושב הכפר פנה לחברה בבקשה לקבל סיוע בפתיחת מסעדה בכפר, שלדבריו משך אליו תיירים רבים. פקידי החברה ביקשו את חוות דעתו של היועץ לענייני ערבים בנושא, וזה ביקש את חוות דעת שירות הביטחון הכללי (שב"כ) והמשטרה. לבסוף הוחלט לסרב לבקשה, בין השאר מפני ש'אביו [של המבקש] נהרג במלחמת השחרור ומשפחתו אינה מסתירה את איבתה כלפינו'.⁵¹

46 קרק ואורן-נורדהיים (לעיל, הערה 2), עמ' 348-349; דו"ח 'ההגנה' על בית צפאפא, 26 באוקטובר 1945, אצ"מ, S25/22327; 'י' בוימל, 'שיעבוד הכלכלה הערבית בישראל לטובת המגזר היהודי, 1958-1967', המזרח החדש, מח (תשס"ט), עמ' 101-129.

47 תכתובות בין תושבי בית צפאפא לקק"ל ובין קק"ל למחוז ירושלים של משרד הפנים, 27, 28 בספטמבר 1955, 1 בינואר 1956, אצ"מ, KKL5/21615.

48 דו"ח של קצין המחוז לענייני המיעוטים לחודש אוגוסט 1957 (ללא תאריך מדויק), אה"מ ג-2215/35; דו"ח קצין המחוז לענייני מיעוטים לחודש ספטמבר 1958 (ללא תאריך מדויק), שם; תושבי בית צפאפא אל נשיאות הכנסת, שר הפנים, שר הבריאות, שר החקלאות, 19 בדצמבר 1958, שם; ש' לנרמן, מנהל מחלקת מיעוטים במשרד הפנים, אל 'אבירזי, סמנכ"ל לשלטון מקומי במשרד הפנים, 26 באוקטובר 1958, שם.

49 לוי אל ברין, 10 באפריל 1950, אה"מ, גל-17115/25.

50 '80% מתושבי בית-צפאפא - מובטלים', קול העם, 8 במרס 1957, עמ' 8; 'עובדים ערביים לא הוחזרו למלון "המלך דוד"', הבוקר, 24 במרס 1957, עמ' 3; 'הממשל הצבאי לא הגיע לבית-צפאפא' (לעיל, הערה 2); 'New Start for Beit Safafa, Jerusalem Post, 30 November 1948, אה"מ, גל-13909/4.

51 'בתי קפה "אכזוטיים" יוקמו באבר-גוש ובבית צפאפא', הבוקר, 14 בפברואר 1958, עמ' 4; מוח'תאר בית צפאפא מ"א ח'ליל אל מערכת 'ג'רוזלם פוסט', 13 באפריל 1958, אה"מ, גל-13909/4; 'התחלה חדשה לבית צפאפא' (שם); ס' דווד אל מנהל משרד התיירות, 10 ביוני 1963, אה"מ, גל-13909/4; הממונה על אזור ירושלים והדרום בחברה



חתונת זוג תושבי בית צפאפא שנערכה משני עברי הגבול, 1962 (אלערבי, כוויט, אוסף מוצפאפא עותמאן)

בשנת 1963 נכללה בית צפאפא בתוכנית הארצית לחיסול משכנות העוני.⁵² אלא שבשיקום הבתים הרעועים בכפר לא היה די, ותושביו היו זקוקים גם לבתים חדשים. הבנייה החדשה בכפר נתפסה כרגישה והצריכה את מעורבותם של משרד ראש הממשלה ומערכת הביטחון. בשנות החמישים נטה הצבא להתנגד לבנייה חדשה בכפר, על בסיס מה שהוגדר שיקולי ביטחון, אך נראה כי עתה נתפס המצב הביטחוני כמציאות קבע שאינה יכולה להצדיק התעלמות מצורכי הדיור הבסיסיים של התושבים.

בשל הצורך בבנייה עבור זוגות צעירים מקרב תושבי הכפר נקבע בקיץ 1965 כי כל פנייה לאישור בנייה כזו תיעשה באמצעות המוח'תאר ללשכת היועץ לענייני ערבים במשרד ראש הממשלה. עוד נקבע שהמחלקה הערבית במשרד השיכון תפעל אצל מנהל מקרקעי ישראל לאפשר החכרת קרקע לבניית שיכונים בכפר עבור זוגות צעירים. צה"ל התנגד להחלטה, ומשום כך נערך בכפר סיור של נציגו ונציגי משרד הביטחון ולשכת היועץ לענייני ערבים במשרד

ראש הממשלה. בתום הסיור נטה נציג צה"ל לאשר את הבנייה בכפר בכפוף למסירת הגג של אחד השיכונים המתוכננים לשימוש הבלעדי של הצבא.⁵³

פעולותיה של עיריית ירושלים למען בית צפאפא ותושביה תואמו עם המחלקה למיעוטים במשרד הפנים ועם היועץ לענייני ערבים במשרד ראש הממשלה. בעיית אספקת המים לבתי הכפר הייתה הראשונה והרחופה ביותר, ובעקבות התערבות משרד הפנים חוברו כמעט כל בתי הכפר בקיץ 1957 אל רשת המים העירונית.⁵⁴ באוקטובר 1957 נדרשו הרשויות לשאלת אספקת החשמל

הממשלתית להיירות אל היועץ לענייני ערבים, 17 ביוני 1963, שם; לשכת היועץ לענייני ערבים אל השב"כ, 21 ביוני 1963, שם; היועץ לענייני ערבים אל ע' מיכאלי, 5 באוגוסט 1963, שם; המטה הארצי אל היועץ לענייני ערבים, 19 באוגוסט 1963, שם.

52 'אלמוגי, תוכנית לפינוי ובינוי משכנות העוני בישראל, ירושלים תשכ"ד, עמ' 23-24.

53 'הנדרן: סכום פגישה עם אנשי עין-ראפה, בית-נקובה ובית-צפאפא ובהשתתפות אליאס חוסרי, שמואל (תמיר) ואהרון (ליש), שנערכה ביום 26.7.1965, אה"מ, גל-13909/4; מ' עליאן מוח'תאר בית צפאפא, אל צ' גלזומן, משרד השיכון, 29 ביולי 1965, שם; רב סרן גורפינקל אל גלזומן, 19 בנובמבר 1965, שם. עד שנת 1962 כלל לא הייתה בארץ בנייה ייעודית עבור זוגות צעירים, ובשנים 1962-1967 תפסה בנייה זו נתח קטן מכלל הבנייה הציבורית – כ-2 אחוזים בלבד. ראו: N. Baruch, *Housing in Israel*, Jerusalem 1969, pp. 14, 20-21.

54 לנדרמן אל הממונה על מחוז ירושלים במשרד הפנים, 30 בדצמבר 1951, אה"מ, ג-2215/35; ש"ב ישעיה, הממונה על מחוז ירושלים במשרד הפנים, אל מ' איש-שלום, סגן ראש עיריית ירושלים, 3 ביוני 1957, שם; קטע מתוך דו"ח קצין מיעוטים ירושלים לחודש יולי 1957 (ללא תאריך), שם. עד חיבור בתי הכפר למערכת המים נעשה שימוש בבורות מים. ראו: פז (לעיל, הערה 3), עמ' 33. יצוין כי עוד בשנת 1968 חוברו רק כ-25 אחוז מן הכפרים הערביים בישראל לרשת מים מסודרת. לפי בוימל הכפרים שזכו לעדיפות היו בדרך כלל אלו שתמכו פוליטית במפא"י, ושנכללו בשטחה של רשות מקומית מסודרת. ראו: בוימל (לעיל, הערה 46). לעניין התמיכה במפא"י בבית צפאפא ראו למשל את שיעור ההצבעה למפלגה בבחירות לכנסת החמישית: 'תוצאות נוספות של ההצבעה בבחירות לכנסת החמישית, על המשמר, 17 באוגוסט 1961, עמ' 2.

לבתי הכפר. התושבים מוכנים היו לשאת בחלק מעלות חיבורם אל רשת החשמל הארצית, כפי שמקובל היה גם בשכונות היהודיות.⁵⁵ בדצמבר 1957 נדונה שאילתא בנושא זה בכנסת, ומתוכה עולה כי רק כתריסר מתוך שישים הבתים בבית צפאפא היו מחוברים אז לרשת החשמל.⁵⁶ תושבי הכפר פנו באפריל 1958 בעניין זה אל נשיא המדינה יצחק בן-צבי ואל שר הפנים ישראל בר-יהודה. אלא שגם לאחר השגת מימון חלקי משרד הפנים, התמהמהה עיריית ירושלים בהשלמת חיבורם של בתי הכפר לרשת החשמל. לבסוף החלו העבודות באוגוסט 1958, והסתיימו באותה שנה. למרות כל העיכובים הייתה בית צפאפא אחד הכפרים הערביים הראשונים בארץ אשר חוברו לרשת החשמל.⁵⁷

עניין נוסף שהטריד את תושבי בית צפאפא היה נגישותו הנמוכה של הכפר עקב היעדר דרך סלולה נאותה שתחברו לשכונת גוננים וממנה אל שאר העיר. אומנם דרך שנסללה בשנת 1945 חיברה אותו אל ירושלים דרך בית החולים, שהיה ממוקם ממזרח לכפר, אולם זו לא יכלה לשמש את התושבים לאחר מלחמת העצמאות, מפני שנקטעה על ידי הגבול. רק בשנת 1958, בהשתדלות משרד הפנים, נסלל כביש גישה חדש אל הכפר מצפון; הצבא התנגד לסלילתו עד קו הגבול. סלילת הדרכים הפנימיות בכפר והצבת תאורה לאורכן הושלמו רק בשלהי 1965, לאחר שאושרו על ידי גורמי הביטחון.⁵⁸

מעניין להשוות את המצב בבית צפאפא מבחינת חיבור בתי המגורים לרשתות המים והחשמל וסלילת דרך גישה נוחה אל הכפר למצב ששרר בארבעת הכפרים הערביים הנושאים בסביבות ירושלים שסופחו אל העיר, מלחה, דיר יאסין, ליפתא ועין כארם. ארבעתם היו ממוקמים, כמו בית צפאפא, בשולי המרחב העירוני, וכמוה סבלו, עם קום המדינה, מהיעדר תשתיות בסיסיות ומנגישות נמוכה. אוכלוסייתם החדשה הייתה, כמו בבית צפאפא, שלא מקרב אוכלוסיית הארץ היהודית הוותיקה והייתה חסרת הון כלכלי ופוליטי משמעותי.

אומנם ההשוואה בין חמשת הכפרים בעייתית, שכן לכל כפר היו נסיבות ייחודיות, שבעטיין התעכב או קודם חיבורו לתשתיות חיוניות. מכל מקום תושבי בית צפאפא זכו למים זורמים כמה שנים

55 דו"ח קצין מיעוטים במחוז ירושלים לחודש אוקטובר 1957 (ללא תאריך), אה"מ, ג-2215/35; ישעיה אל סמנכ"ל לשלטון מקומי במשרד הפנים, 23 באוקטובר 1957, שם. יצוין כי עם פיצולו של שטח הזיכיון של חברת החשמל הירושלמית במלחמת העצמאות נפגע מאוד משק החשמל בחלקה המערבי של העיר. אספקת המשאב החיוני נעשתה באופן חלקי ומקוטע עד שלהי 1952, ואז החלה חברת החשמל לישראל לספק חשמל לצרכנים בירושלים. מהלך זה לא שיפר מייד את אספקת החשמל לתושבי העיר, במיוחד בשכונות החדשות ובכפרים שסופחו אליה, דוגמת בית צפאפא. לתולדות משק החשמל בירושלים ראו: ד' רובינשטיין, אור לירושלים: סיפורה של חברת החשמל בירושלים, ירושלים תשנ"ב.

56 תשובת שר הפיתוח מ' בנטוב לחברת הכנסת א' וילנסקה, 3 בדצמבר 1957, אה"מ, ג-13909/4.

57 אברזי אל הממונה על מחוז ירושלים, 17 ביוני 1958, אה"מ, ג-2215/35; ישעיה אל אברזי, 5 באוגוסט 1958, אה"מ, ג-2215/35; 'התחלה חדשה לבית צפאפא' (לעיל, הערה 50); 'תאורה חשמלית לכפר-רמי', הבוקר, 14 באפריל 1964, עמ' 5. רק בשנת 1962 הודיעה הממשלה על תוכנית חומש לחיבור הכפרים הערביים במדינה לרשת החשמל הארצית; בשנת 1963 היו מחוברים רק שמונה עשר מתוך 137 יישובים ערביים במדינה (13 אחוז) לרשת החשמל. ראו: תשובת שר הפיתוח י' אלמוגי על שאילתא של חבר הכנסת י" ח'מיס, 24 ביולי 1963, דברי ימי הכנסת, פרוטוקול הישיבה ה-275 של הכנסת החמישית, עמ' 2500. יצוין כי עוד בשנת 1968 לא הייתה אספקת חשמל סדירה לכ-74 אחוז מן הכפרים הערביים בישראל. ראו: בוימל (לעיל, הערה 46).

58 ליש אל איש-שלום, 5 ביולי 1965, אה"מ, ג-13909/4; סיכום פגישה (לעיל, הערה 53); ישעיה אל איש-שלום, 29 ביולי 1958, אה"מ, ג-2215/35.

לאחר תושבי כל יתר הכפרים, שאוכלסו בידי יהודים (להשוואה: דיר יאסין – 1949; ליפתא – 1950; מלחה – 1951; עין כרם – 1953), וכביש גישה נוח לכפרם נסלל שנים אחדות לאחר שנסללו כבישים כאלה לארבעת הכפרים (להשוואה: עין כרם – כביש גישה היה קיים עוד לפני קום המדינה; דיר יאסין – 1949; ליפתא – 1950; מלחה – 1952). ניכר כי רק בעניין החשמל קיבלו תושבי הכפר יחס דומה לזה שקיבלו רוב תושבי הכפרים האחרים (להשוואה: דיר יאסין – 1949; ליפתא – 1955; עין כרם – 1958; מלחה – 1959), וכמוהם נאלצו להמתין כעשור לאחר קום המדינה עד שחוברו בתיהם לרשת חשמל – וכאמור מצבם מבחינה זו עדיין היה טוב מזה של רוב תושבי הכפרים הערביים במדינה.⁵⁹ בעיה נוספת שעיימה נאלצו תושבי בית צפאפא להתמודד, ואשר לא נגעה ליתר הכפרים, הייתה הסכנה הבטיחותית שנבעה ממעבר מסילת הברזל בתחומי הכפר. בטווח השנים הנדון נפגעו ואף נהרגו כמה תושבים מפגיעת רכבות. בצידי המסילה הוצבו שלטי אזהרה בערבית, והמשטרה נקטה פעולות הסברה להגברת המודעות לסכנה בקרב התושבים, אולם רק בשנת 1962 נמתחו גדרות בטיחות משני עברי המסילה.⁶⁰

בראשית מאי 1949 נחנכה בבית צפאפא תחנת משטרה. במקביל למתן שירות אזרחי בסיסי לתושבי הכפר נודעה למעשה זה גם משמעות סמלית של הנכחת הריבונות הישראלית בו. התחנה נסגרה בינואר 1957 מאילוצים תקציביים. על רקע בקשות חוזרות ונשנות של משרד הפנים לשקול מחדש את ההחלטה לסגור את התחנה, בשל המשך ההסתננויות והיחסים המתוחים בין החמולות בכפר, הוחלט בשלהי אותה שנה על פתיחתה מחדש, אבל אין סימנים שכך אכן קרה.⁶¹ תושבי הכפר התלוננו גם על איכות שירותי הדואר שקיבלו, ולשכת היועץ לענייני ערבים במשרד ראש הממשלה פעלה לשיפורם.⁶²

שירותי דת, חינוך ותרבות

בכל טווח השנים הנדון כאן פעל בחלקה הישראלי של בית צפאפא מסגד אחד, שנבנה עוד לפני מלחמת העצמאות. היה זה המסגד הפעיל היחיד בירושלים הישראלית עד מלחמת ששת הימים, והוא סיפק

59 א' ברין, 'אכלוסה של ירושלים הישראלית ושכון תושביה, 1948-1967: היבטים מרחביים, ביטחוניים ופוליטיים', עבודת דוקטור, אוניברסיטת חיפה, תש"ף, עמ' 143-145, 152-156.

60 'מסלת הברזל בתוך ישוב', הארץ, 12 במאי 1954, עמ' 12; 'נקטעו רגליה של פעוטה', שם, 18 באוגוסט 1959, עמ' 6; 'נדרסה למוות ע"י הרכבת', על המשמר, 31 באוקטובר 1961, עמ' 4; 'הממשל הצבאי לא הגיע לבית צפאפה' (לעיל, הערה 22). בשנים העוקבות ביקשו מוח'תאר הכפר ומנהל בית הספר בו לחדש את הגידור. ראו: מ"א עליאן אל הנהלת רכבת ישראל, 23 במרס 1965, אה"מ, 13909/4; נ' סאיג, מנהל בית הספר הממלכתי בבית צפאפא, אל ט' קולק, ראש עיריית ירושלים, 24 במרס 1966, אה"מ, גל-17671/3.

61 פקודות המטה הארצי, 13 במאי 1949, אוסף בית מורשת משטרת ישראל; 'תחנות משטרה ישראליות בבית צפאפה וביתר', הארץ, 9 במאי 1949, עמ' 4; ישעיה, הממונה על מחוז ירושלים, אל שר המשטרה, 27 בינואר 1957, אה"מ, ג-2215/35; תושבי הכפר אל שר הפנים ברי"הודה, 3 בספטמבר 1957, שם; ישעיה אל שר המשטרה, 17 בספטמבר 1957, שם; שר המשטרה אל הממונה על מחוז ירושלים, 25 באוקטובר 1957, שם; סיכום פגישה בין היועץ לענייני ערבים לבין ר' לוי, 15 בנובמבר 1957, אה"מ, גל-13909/4.

62 ע' קרני, לשכת היועץ לענייני ערבים, משרד ראש הממשלה, אל לשכת המנהל הכללי, משרד הדואר, 1 במרס 1964, אה"מ, 1909/4.

שירותים שחרגו מצרכיו המצומצמים של הכפר עצמו – נערכו בו טקסי טוהרה לנפטרים מוסלמים מבתי החולים בירושלים, והופנו אליו אורחים מוסלמים שביקרו בעיר וביקשו מקום תפילה.⁶³

בראשית שנות החמישים שופץ המסגד, ומשרד הדתות נשא באופן חלקי בעלות העבודות.⁶⁴ לצורך העבודות ניתן לתושבי הכפר רישיון לרכישת שלוש טונות מלט – חומר בנייה שבכל הארץ היה אז מחסור בו. כשנה קודם לכן נקבע כי לנוכח המחסור במלט תינתן



מסילת הרכבת סמוך לבית צפאפא, 1950
(צילום: סימור קטקוף, לע"מ)

להתיישבות החקלאית היהודית עדיפות בהקצאתו על פני כל שימוש אחר, כולל הבנייה הציבורית הנרחבת שעסקה בה המדינה באותן שנים.⁶⁵ בפברואר 1961 העמיד משרד הדתות תקציב נוסף לשם ריהוט המסגד ושיפוצו לקראת חודש הרמדאן. כמו בעניין היוזמה להקמת מסעדה בכפר שתוארה לעיל,

ביקש היועץ לענייני ערבים במשרד ראש הממשלה את חוות דעתו של השב"כ על שיפוץ המסגד.⁶⁶ מבנה בית ספר וגן ילדים שהוקם בבית צפאפא בשנת 1935 המשיך לשמש את חלקו הישראלי של הכפר, שהיה בו גידול מתמיד במצבת התלמידים. בית הספר, שלמדו בו לפי תוכנית הלימודים לבתי הספר במגזר הערבי בישראל, נודע ברמתו הנמוכה לעומת מקבילו בצד הירדני של הכפר. חלק מן התושבים שלחו את ילדיהם ללמוד בבתי ספר נוצריים ויהודיים ברחבי העיר. בשלהי 1957 דווח בעיתונות שמשרד החינוך נעתר לבקשת מוח'תאר בית צפאפא להקים כיתה ללימודי ערב עבור נערים עובדים, כדי שלא יצטרכו לכתת רגליהם לשכונת בקעה לצורך לימודיהם.⁶⁷ בתחילת שנות השישים נעשה ניסיון לחשוף את התלמידים בכפר לחברה הישראלית-יהודית על ידי ביקורים במוסדות תרבות, אתרים לאומיים ובתי ספר יהודיים בירושלים וברחבי הארץ.⁶⁸

63 י' יהושע, סגן מנהל המחלקה המוסלמית והדרוזית במשרד הדתות, אל לשכת היועץ לענייני ערבים במשרד ראש הממשלה, 31 בינואר 1964, אה"מ, גל-59252/4.

64 יהושע אל מנהל המחלקה המוסלמית והדרוזית במשרד הדתות, 2 במרס 1952, אה"מ, גל-59252/4; יהושע אל מוח'תאר בית צפאפא מ"א ח'ליל, 4 באוגוסט 1954, שם.

65 תשובת שרת העבודה ג' מאירסון (מאיר) על שאילתא של חבר הכנסת ח' רובין, 26 באוגוסט 1953, דברי ימי הכנסת, הישיבה ה-303 של הכנסת השנייה, עמ' 2514.

66 יהושע אל השיח' ע"א ח'ליל, 27 בפברואר 1961, אה"מ, גל-59252/4; לשכת היועץ לענייני ערבים אל השב"כ, 30 בינואר 1964, אה"מ, גל-13909/4.

67 ד"ח מצבת תלמידים בבית הספר הממלכתי בית צפאפא, 1959 ומרס 1967 (ללא תאריכים מדויקים), אה"מ, גל-17671/3; 'הייתה טובה, הגדר', כותרת ראשית, 5 ביוני 1985, עמ' 22; 'חינוך מקצועי וחקלאי ניתן לנערים עובדים', על המשמר, 21 בנובמבר 1957, עמ' 3.

68 סאיג, מנהל בית הספר הממלכתי בית צפאפא, אל מ' שמאי, המפקח על החינוך הערבי, 12 באוקטובר ו-5 בדצמבר 1960, אה"מ, גל-17671/3; ש' עזריה, המחלקה לחינוך ולתרבות לערבים במשרד החינוך, אל סאיג, 1 בינואר 1961, שם; סאיג אל עזריה, 16 במאי 1961, שם.



משחק כדורגל
בבית צפאפא,
שנות השישים של
המאה העשרים
(באדיבות תושבי
בית צפאפא)

המועדון לנשים שנפתח בבית צפאפא בינואר 1953, ביוזמת מועצת הפועלות בהסתדרות, היה אחד הראשונים שהוקמו בכפרים הערביים. כעשור אחר כך ביקש הוועד הפועל של ההסתדרות לפתוח בכפר מועדון תרבות נוסף. הסתדרות הנוער העובד והלומד, שפעלה במסגרת מועצת פועלי ירושלים, הודיעה שבכוונתה לארגן הכשרות מקצועיות לבני הנוער בכפר וכן פעילויות משותפות עם בני נוער יהודים.⁶⁹ בראשית שנות השישים דווח על הקמתה הצפויה של קבוצת כדורגל בכפר, ביוזמת המחלקה הערבית במועצת פועלי ירושלים והמחלקה

הערבית בוועד הפועל של ההסתדרות, והיא עתידה הייתה להשתלב בליגת הכדורגל הישראלית.⁷⁰ המעורבות הרבה של ההסתדרות בחיי הכפר הייתה חלק מן המעורבות הכוללת של מפלגת השלטון מפא"י בו, הן באמצעות משרדי הממשלה והן באמצעות הממסד הביטחוני (ה'הגנה' ולאחר מכן צה"ל). יש יסוד להניח שמעורבות זו נבעה, לפחות במידת מה, ממאמץ לצמצם את זיקת תושביו ל'מפלגה הקומוניסטית הישראלית', שפעילותה בכפר הייתה נתונה לפיקוח ומעקב.⁷¹

דיון ומסקנות

צירוף מקרים גאוגרפי והיסטורי – המעבר של מסילת הברזל יפו-ירושלים בסמוך לבית צפאפא, התפשטותו של הכפר אל מעבר למסילה, לכיוון ירושלים, והסכם מדיני שהותיר בתום מלחמת העצמאות את קטע המסילה אשר בשטח הכפר ואת סביבתו המיידית בידיים ישראליות – יצר מציאות מרחבית כמעט ייחודית של כפר חצוי בין ישראל לירדן. צידו הישראלי של הכפר היה אנומליה גם בהקשר של ירושלים: ריכוז יחיד של אוכלוסייה ערבית כפרית בעיר שהפכה יהודית כמעט לחלוטין, כפר שסופח, על תושביו המקוריים, אל העיר, ושכונה הסמוכה אל הגבול שתושביה ערבים.

69 'מועדונים לנשי המיעוטים', דבר, 18 בינואר 1956, עמ' 3; ר' קצב, המחלקה הערבית בוועד הפועל של ההסתדרות הכללית, אל י' גדיש, מנהל המחלקה הערבית במשרד החינוך, 5 באוגוסט 1964, אה"מ, גל-17671/3; 'הנערים העובדים בכפר בית צפאפא – במסגרת הנוער העובד', מעריב, 11 באוגוסט 1964, עמ' 10. על מאמצי השילוב שנקטה ההסתדרות בקרב ערביי ישראל כאמצעי למיתון תחושות נחיתות וקיפוח בקרבם, במטרה למזער את האיום, האמיתי או המדומה, שנשקף מהם, ראו: A. Degani, 'On the Frontier of Integration: The Histadrut and the Arab Palestinian Citizens of Israel', *Middle Eastern Studies*, 56, 3 (2020), pp. 412-426

70 'קבוצת כדורגל בבית צפאפא', דבר, 26 במאי 1963, עמ' 11. מתוקף יוזמה שהייתה ספק-תרבותית ספק-תעמולתית, הקרין מנהל ההסברה סרטים לתושבי הכפר. ראו: 'כפר משני עברי ה"גבול"', חרות, 7 באוגוסט 1964, עמ' 4.

71 דו"חות על פעילות מק"י בבית צפאפא, 25 במאי 1952 ו-14 באפריל 1957, אה"מ, גל-13909/4. על תפיסת מפא"י את הפופולריות של מק"י בקרב ערביי ישראל כאיום ביטחוני ראו בהרחבה: בוימל (לעיל, הערה 46).

שמונה עשרה השנים שבהן היה הכפר חצוי חופפות לשני העשורים הראשונים, המכוננים, לקיומה וביסוסה של מדינת ישראל. בשנים אלו היה רוב האוכלוסייה הערבית במדינה נתון בממשל צבאי, ויחס הממסד אליו היה חשדני ונוקשה. מציאות זו עמדה גם בבסיס יחסן המסויג של הרשויות אל בית צפאפא, שבא לידי ביטוי בהגבלות ובהתניות שהוטלו על תושביה כבקשם לבנות בתים, להתחבר לתשתיות בסיסיות, למצוא פרנסה ולשפר את הנגישות של כפרם ביחס לירושלים. הרשויות דחו הצעה לשכן עולים בבתיו הריקים של הכפר, למרות מצוקת הדיוור החריפה בעיר בראשית שנות החמישים, ושכניו היהודים הביעו חשש מן המגורים לצידו והשפיעו על הצבא להגביל את התרחבות הכפר לכיוונם.

מנגד בעיקר משלהי 1957 נקטו הרשויות כמה צעדים לפיתוח שוטף של תשתיות פיזיות וחברתיות בבית צפאפא, צעדים שהעידו על התייחסות עניינית לצורכי הכפר ותושביו. מגמה זו עלתה בקנה אחד עם שינוי מקיף במדיניות שננקטה באותה עת באשר לערביי ישראל וצורכיהם.⁷² כלומר לאחר 1957 עלה משקלה של גישה אזרחית, עניינית ומאפשרת, בצד הגישה הביטחונית שאפיינה את יחס הרשויות הישראליות אל הכפר, ושנבעה ממיקומו הרגיש ומוזהותם הלאומית של תושביו. ייתכן שיחס הממסד לבית צפאפא הישראלית השתנה רק לכאורה, ושלמעשה לא זנחה המדינה את ההתייחסות הביטחונית והחשדנית לאזרחיה הערבים, אך ניסתה להכיל את הסכנה האפשרית מכיוונם בעזרת תמריצים חיוביים ולא על ידי הענשה. אנו מבקשים לטעון שצעדי הפיתוח ננקטו בבית צפאפא גם בשל מיקומה הרגיש במרחב. גורם זה הביא את המדינה, על זרועותיה השונות, להתאמץ לרכוש את אמונם של תושבי הכפר ולגדוע באיבן תחושות קיפוח ואפליה בקרבם בשל השתייכותם הלאומית.⁷³ עם זאת אין לפסול את האפשרות ששינוי הגישה כלפי תושבי הכפר נבע גם מן ההתרחקות ממוראות מלחמת העצמאות והשתרשותו ההדרגתית של סדר יום אזרחי, מהלכים שהובילו להכרה גוברת בצורכיהם היום-יומיים. כך או כך יחס הממסד אל הכפר לא היה בהכרח ייחודי בהשוואה לכפרים ערביים אחרים, אלא שבמקרה של בית צפאפא הגיע יחס זה של חשדהו וכבדהו לזיקוק מרבי, תולדת הנסיבות.

מלחמת העצמאות חיברה את חלקו הצפוני של הכפר בית צפאפא לירושלים הישראלית-יהודית, ומלחמת ששת הימים איחדה מחדש את שני חלקי הכפר. היה זה מקרה ייחודי של כפר חצוי ששב ואוחד במרחב הסובב את ירושלים. מחקר עתידי עשוי להידרש לדרכים שבהן השפיע איחוד זה הן על הכפר, על שני חלקיו, והן על יחס הרשויות הישראליות אליו במרוצת השנים.

72 בוימל (לעיל, הערה 41), עמ' 11. לפי בוימל שינוי המדיניות נבע ככל הנראה מטבח כפר קאסם ומלחמת סיני.
73 למרות האמור לעיל טען כבהא כי הכפר החצוי הנוסף ברטעה חובר לתשתיות חיוניות בשלב מאוחר בהשוואה לכפרים ערביים אחרים במרחב בשל סמיכותו אל הגבול, שוליותו המרחבית וריחוקו מיישובים יהודיים ותשתיות קיימות. ראו: ר' כבהא, ברטעה, גבעת חביבה 1986, עמ' 22. מכאן עולה האפשרות שמה שפעל לטובתה של בית צפאפא היה העובדה שנכללה בתחום השיפוט של עירייה יהודית גדולה. הדברים אינם חריגים מעיים.