



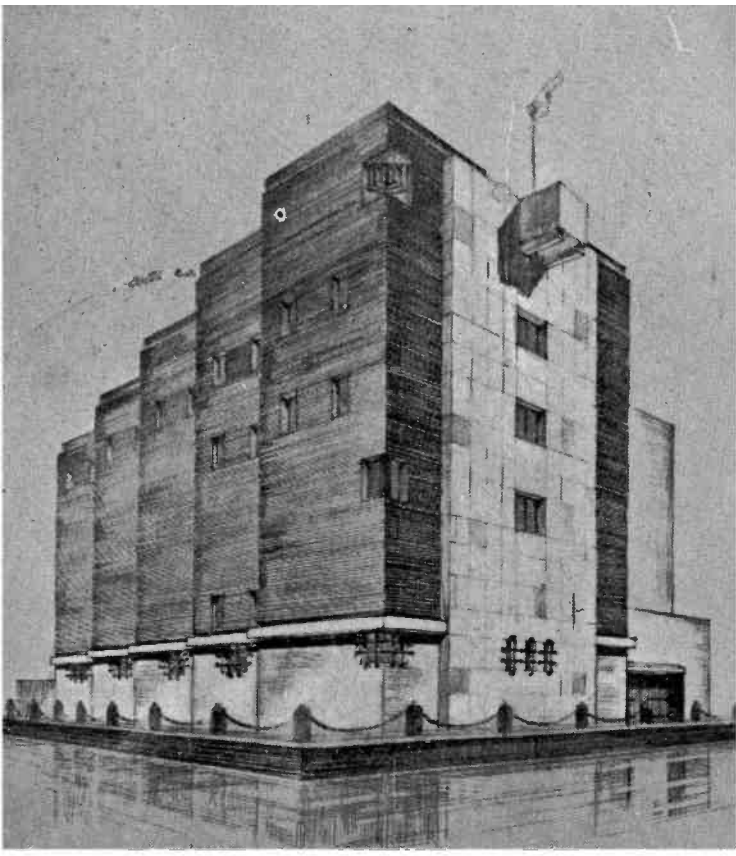
24.22x29.22	1	עמוד 67	הארץ - גלריה	10/03/2023	85301998-3
בנימין זאב הרצל - בהקשר לציונות - 80790					

עיון

נעמה ריבה

תסבין מצודה

הרבה לפני שתל אביב נהפכה למבצר של השמאל, היו אלה דווקא אבות הימין כמו ז'בוטינסקי, אחימאיר ובנציון נתניהו שטיפחו רעיונות אורבניים והסתייגו מהעדפת ההתיישבות הכפרית. ספרו של יוסי קליין עברי מאיר את הגותם הנשכחת בתחומי התכנון והאדריכלות



בניין מצודת זאב בתל אביב בתכנון המקורי של הרי לוריה. נועד ליצור ארשת של מבצר נושן צילום: מתוך הספר, גלויה של קרן תל חי משנות ה-40 / אוסף המחבר

הדיון האקדמי בתולדות תכנון הערים הישראלית מרכה לעסוק בנטייתם של הורמים המרכזיים בתנועה הציונית לעודד בנייה כפרית, חקלאית ופרכה. אחד הנימוקים המוכרים והמצוטטים של דוד בן-גוריון נגד פיתוח ערים בארץ ישראל היה העובדה שהעיר קרתגו נפלה במאה השנייה לפני הספירה אף שהיתה עיר לוחמת, מכיוון שלא היתה לה פריפריה חקלאית. "בסופו של דבר ניצחה הבינוניות הרומאית את הגאונות הכנענית", כתב בן-גוריון עוד ב-1935, "כי קרתגו היתה מדינת-עיר ורומא היתה מדינת-כפר ובהתאבקות הנואשת שבין עמי-עיר לעם-כפר ניצח עם-כפר".

לעומת גישה זו, מי שנשכחו מהמחקר התכנוני-אדריכלי ומוזכרים בו לכל היותר בהערות שוליים הם הגוים ימנים כואב ז'בוטינסקי, אב"א אחימאיר, אורי צבי גרינברג, בנציון נתניהו ואיתמר בן-אב"א ואדריכלים המזוהים עם התנועה הרוויזיוניסטית, בהם הרי לוריה ושלמה גפטיין. כל אלה עומדים במרכז ספרו החדש של האדריכל ד"ר יוסי קליין עברי, "רוויזיוניזם, ארכיטקטורה ועירוניות מגויסת בתל אביב, 1925-1940", המוקדש לתיאוריות ופרקטיקות אדריכליות ואורבניות שנהגו והובלו על ידי אנשי ימין. גם ספרו הקודם התמקד בהיסטוריה האדריכלית של אותה עיר ונקרא "האמריקניזציה של תל אביב: פרשת הריסתה של הגימנסיה העברית 'הרצליה' לטובת הקמת גורד השחקים הישראלי הראשון 'מגדל שלום מאיר' (1959-1966)" (כרמל, 2011). בתחילת הספר החדש מוזכר קליין עברי עד כמה הורם המר-כז של הציונות תיעב את המרחבים האורבניים הצפופים, כשהוא מצטט את מקס נורדאו, יד ימינו של הרצל. נורדאו טען כי אורח החיים העירוני המודרני מוביל ל"ניסגיה אבולוציונית" של המין האנושי ושהעיר הגדולה משולה ל"בית חולים בו מאושפזים כל מני ווני העולם". לא פחות, ז'בוטינסקי, מנגד, העריץ את העיר האירור-פית. ההעדפות המרחביות שלו התנגבו שו באודסה ובערים האירופיות הגדורות, במיוחד באיטליה, ובהתאם לכך הוא התחבר לתל אביב, שהיתה בשנות ה-20 וה-30 מוקד אנטי-סוציאליסטי והתנגשה כעיר של תרבות ומסחר.



רוויזיוניזם, ארכיטקטורה ועירוניות מגויסת בתל אביב, 1925-1940
יוסי קליין עברי
עריכה: בני מורח, הוצאת כרמל, 179 עמודים, 89 שקלים

קיווה שתל אביב תהיה עיר אירופית לא בגלל עברה אלא בגלל עתידה, וקליין עברי מפרש את דבריו: "תל אביב, כמו אודסה, הוקמה לא בשל תכונה גיאוגרפית ייחודית, אלא כתוצאה של כישרון ותושיית מנהיגיה ותושביה והיא מוכיחה את מעלותיהן של ערי נמל ומסחר, שאוכלוסיותן מורכבת ממהגרים ממדינות שונות". כשנמתחים את התיאוריות שבוחרות את מצביעי הליכוד כיום - מהלך שקליין עברי עושה וישוה בספרו - ואת החלוקה המלאכותית של ישראל העכשווית לישאל הראשונה האשכנזי וזת התל-אביבית, שתומכת ב"מחנה השינוי", ולישראל השנייה, המורחית והפריפריאלית, המצדדת בגוש הימין, אין פלא שהת-פישות האורבניות של ז'בוטינסקי אינן מוכרות לציונה. קליין עברי מציין כי ההוגים הרוויזיוניסטים הבינו שמדינת

— קבוצה של עשר ערים, רובן מהתקופה ההלניסטית, ששכנו בע"בר הירדן המזרחי — טען נתניהו כי מדיניות הפיזור החקלאי תורביל ל"דקאפוליס יהודית שסופה מדינה ערבית בארץ ישראל". מנהיגי הימין בימינו, מנתניהו הבן ועד השרים שהיו ממונים על התכנון בישראל כעשור האחרון כמו משה כחלון ואיילת שקד, המשיכו לעודד את פיזור האוכלוסייה בישראל וקראו להמונים לעבור לפריפריה — לנגב ולגליל — תוך שהם מצטטים במישרין או בעקיפין את משנתו של בן-גוריון. האם הם לא מכירים את כתב-הידים של אבות הימין הישראלי כסוגיה זו? קליין עברי אינו עור-סק בשאלה זו כספר, וחבל. היה מעניין לברר אם אותם מנהיגים מתעלמים מפרק זה בהיסטוריה מחוסר ידע או מחשש שדבריהם לא יתקבלו בעין אוהדת במחנה הימין כיום, שרואה בתל אביב ריכוז של כל הרע במדינת ישראל ומאדיר את הפריפריה הפר-ברית והכפרית כמרחב העממי האמיתי?

ייתכן שדווקא מיקומם של אחימאיר וז'בוטינסקי באופוזיציה להנהגת היישוב בימי חייהם איפשר להם לבקר את התכנון הציוני המרכזי. בכל מקרה, מחירי הדיוור בתל אביב והנהיגה אליה, כמו למרכזי ערים אחרות ברחבי העולם, מוכיחים שהוגי הימין צדקו, והאורבניסטים העכשוויים, שרובם כנראה אינם נמנים עם מצביעי הליכוד, צריכים לעודד את מנהיגי הימין להגשים את החלומות של אבותיהם הרחוקים (וגם הביולוגיים, במקרה של ראש הממשלה). בסוף הספר קליין עברי מביא את סיפורה של מצודת זאב, שהוקמה על קרקע שהעניק לרוויזיוניסטים ראש העיר המיתולוגי מאיר דיזנגוף, שלא היה מחסידי מפא"י. המצודה תוכננה ב-1935 כמבנה תלת-קומתי, תפאורת, אנטי-מודרני עם מרפסת נאומים. לא נמצאה תוכנית לכיכר מול המצודה, אך המגרש מולה היה ריק באותם ימים. האדריכל הרי לוריה תיכנן את המבנה לפי חלוקה קלאסית של בסיס, גוף וחלק עליון. המבנה היה אמור להיות בנוי מחומרים מקומיים ובלתי מעובדים ונועד ליצור ארשת של מב-צר נושן, שריד של עיר עתיקה. בסופו של דבר הוא לא נבנה כפי שתוכנן, בגלל קושי בגיוס מימון וסיבות נוספות, וכיום המצודה מוכרת במיוחד בשל המגדל שנבנה מעל קומות המסד ותוכנן על ידי האדריכל מרדכי בן-חורין בשנות ה-60. ז'בוטינסקי מת ב-1940 והרעיונות האורבניים שלו ושל שות-פיו לא קיבלו ביטוי בעיצוב הערים במדינת ישראל שהוקמה אחר-רי מותו. ספרו של קליין עברי סוקר רעיונות אלה בסגנון תמציתי ומרוכז, בלי להתפזר. הוא נקרא במהירות ומלא ליהנות ולשקאות, וזו לרעיונותיהם של ההוגים הימנים בהקשר של התכנון העכש-וי בישראל, שמשרטטו ממשכים להתעלם לחלוטין מפרק זה בהיסטוריה הציונית. ■

ישראל קטנה מכדי להיות מדינה חקלאית, ציירו לה עתיד כמו-דינת מסחר ואף מצאו יתרונות בעירוניות מבחינה ביטחונית. אחימאיר קרא לתל-אביביזציה של המרחב, בעיקר של ירוש-לים, והציע לנטוש את רעיונות עיר הגנים, שקיבלו ביטוי בתוכ-נית גס בתל אביב ובתכנון השכונות של ריכרד קאופמן בחיפה, בירושלים וברחבי ארץ ישראל כולה. הוא טען כי צורכי ההג-נה מחייבים "התיישבות יהודית רצופה וצפופה" והציע להתב-סס על הערים החופשיות האירופיות המודרניות, ולא על מצו-רות כפריות מוקפות חומה. על פי אחימאיר, השכונות הוותיקות — כמו אלה הנמצאות באזור יפו, נווה צדק, רחוב בוגרשוב וש-דרות רוטשילד — הוכיחו את עצמן במאורעות תרפ"ט ולכן יש לבנות ערים אורבניות וצפופות. דהיינו, צריך לוותר לא רק על הבנייה הכפרית, אלא גם על שכונות הגנים המרווחות יחסית ול-בנות בצפיפות גבוהה יותר.

בן-אב"א הציע להפוך את נחל הירקון ל"תמוזה של תל אביב", שעל גדותיו יוקם "וסטימינסטר עברי" — מגדל העתיד של תל אביב — שימש אבן פינה להתפתחותה כמרכז מסחרי ותרבותי לאומי ובינלאומי. הרעיון מבוסס על הצעה תכנונית של האדריכלים אלי-עזר ילין ווילהלם הקר מ-1920, ששירתו מגדל בן 13 קומות שיהיה מעורב שימושים ויכלול מלון, שטחי מסחר ואת משרדי העירייה. בן-אב"א נחשב או לגזומאי, כותב קליין עברי, אבל כש-מתבוננים בתל אביב העכשווית, הגדושה במגדלים, לרבות מג-דל העירייה ברחוב אבן גבירול, מכינים שהוא ראה את הנולד. רק חבל שהירקון לא באמת נהפך לתמוזה ואזור צפון תל אביב בנוי כולו משכונות פרבריות, שאינן שונות באופיין ממערב רא-שון לציון או ממחיעין.

קליין עברי מסכם שההוגים הימנים התנגדו להקמת "פסטו-ראל", כלשון אחימאיר, "כפרי מורית, מרחק, מפגר ואנטי-לאומי במהותו". הימין רצה שארץ ישראל תשתייך למערב ועם החר-פת המאבק עם הקהילה הערבית, גברה עוד יותר הביקורת על "אויביה של תל אביב". אחימאיר הגדיר את ההתיישבות הכפרית כעלובה, טען כי היא מסמלת את תחלואיה של האידיאולוגיה הקומוניסטית והסוציאליסטית בכלל וסבר כי כושר הקליטה של היישובים החקלאיים נמוך ביחס לעיר — עיקרון שמובל היום על ידי אנשי תכנון בכירים בישראל. בספר מובא גם ציטוט מאלף של אביו של בנמיני נתניהו, בנציון נתניהו, שכתב בעיתון "הירדן" ב-1934 כי יש להעדיף הקמתן של ערים, כיוון שהיהודים הם עם מסחרי ותעשייתי, משום שבגולה היו היהודים תושבי ערים וגם בגלל שיקולי ביטחון. למעשה, נתניהו הציע שהציונות תפרוש רשת של ערים במקום רשת כפרית כדי ליצור פרישה מאוונת יותר בין העיר לכפר. בהתייחסו לדקאפוליס