



14.73x15.32	1/6	עמוד 1	ידיעות אשדוד - כותרת	04/2023	85797251-4
בנימין זאב הרצל - בהקשר לציונו - 80790					



# מי פנוי בהרצל?

דרך העפר שהפכה לשדרה השנייה באורכה באשדוד, בית המלון מימי המנדט בגן יבנה, ומדוע לקח לעיריית יבנה כל כך הרבה שנים לקרוא רחוב על שמו של חוזה המדינה • לקראת יום העצמאות: כל מה שרציתם לדעת על רחוב הרצל ולא חשבתם לשאול // 42



26.82x34.03	2/6	42	עמוד	כותרת	04/2023	85796704-6
בנימין זאב הרצל - בהקשר לציונו - 80790						



אם תרצו אין זו אגדה: המעברות, השכונות הערביות והדרכים הלא סלולות שנקראו על שמו של חוזה המדינה בנימין זאב הרצל והפכו לרחובות מרכזיים בערי הדרום. פרויקט עצמאות חגיגי לכבוד 75 שנה למדינה

## שדרות הרצל, אשדוד

# מקצה לקצה

הכביש הראשי שחוצה את העיר מצפון לדרום תוכנן עוד בימיה הראשונים של העיר אך הושלם לפני כשני עשורים

הציר שנקרא על שמו של חוזה המדינה בנימין זאב הרצל נפגש בדרך עם רחובות נוספים שהנציחו את שמם של מייסדי המדינה היהודית ביניהם זאב ז'בוטינסקי, משה סנה ויצחק בן צבי. מאחר והכביש חוצה את העיר לכל אורכה קשה לאמוד את ערך הנכסים שמצויים משני צידיו, אך ניתן לקבוע כי מחירי הדירות הגבוהים ביותר נמצאים בחלקו הדרומי ויורדים בהתאמה ככל שמתקדמים צפונה. לפני מספר שנים נסלל נתיב לתחבורה ציבורית (נת"צ) במקטע הכביש שבין צומת הרצל-מנחם בגין לצומת הרצל-ז'בוטינסקי. בעקבות הפרויקט צומצמו נתיבי הנסיעה של כלי הרכב הפרטיים מה שעורר ביקורת ציבורית שנמשכת עד היום. אחת הסיבות למחלוקת נעוצה בעובדה שעל הנת"צ נוסעים שלושה קווים בלבד (2, 11, 10) והוא ריק במשך רוב שעות היום.

במסגרת המאבק ביוקר הדיור מקודמות תוכניות של התחדשות עירונית ברחובות רבים שפונים לשדרות הרצל ביניהם קרן היסוד ברובע ד', נאות ספיר ואחר העם ברובע ה', המעפילים וז'בוטינסקי ברובע ב', סיני ואילת ברובע א'. חלק מהפרויקטים נמצאים בשלבי ביצוע שונים ואחרים עדיין מתוכננים על הנתיב בלבד.

**שדרות הרצל** חוצות את אשדוד מצפון לדרום ומהוות את אחד מצירי התחבורה הראשיים בעיר. הכביש השני באורכו באשדוד אחרי שדרות בני ברית (5.2 ק"מ לעומת 5.8 ק"מ) תוכנן עוד בימיה הראשונים של העיר ונסלל במקטעים ובמרווחי זמן שונים בהתאם לקצב הקמת השכונות. המקטע הראשון נסלל בין הרבעים א' וב' בראשית הקמתה של העיר. במהלך שנות ה-80 הפך שביל העפר שהפריד בין רובע ה' לד' לכביש סלול ובהמשך, עם הקמתן של השכונות הדרומיות, הסתיימה סלילתו של ציר הרצל. כיום מתחיל ציר הרצל במפגש עם שדרות רבין ברובע ט' ונמשך צפונה עד צומת אזור התעשייה.

**במסגרת המאבק ביוקר הדיור מקודמות תוכניות של התחדשות עירונית ברחובות רבים שפונים לשדרות הרצל ביניהם קרן היסוד ברובע ד', אחד העם ברובע ה', המעפילים וז'בוטינסקי ברובע ב' ואילת ברובע א'**



שדרות הרצל לפני שהפכו לכביש | צילום: דוד רובינגר



צומת הרצל-ז'בוטינסקי. מפגש בין מייסדים | צילום: גדי קבלו



27.6x34.54	3/6	43	עמוד	כותרת - כותרת	04/2023	85796705-7
בנימין זאב הרצל - בהקשר לציונו - 80790						

## רחוב הרצל יבנה:

# חזון חדש

הרחוב הוקם לפני שנים ספורות בשכונה החדשה נאות שמיר • מחירי הדירות מתחילים מ-2.7 מיליון שקלים ועולים בהתמדה

**בשונה מרחובות רבים** באזור הדרום, הרחוב על שמו של חוזה המדינה הוקם ביבנה רק בשנים האחרונות בשכונת נאות שמיר החדשה. הציר שאורכו 1.5 ק"מ מתחיל בכיכר יונת הברזל בצפון ומסתיים ברחוב נעמי שמר בדרום. בדרך הוא חוצה את רחובות יהודה הלוי, דבורה עומר ורחל המשוררת. הרחוב מתאפיין בבנייה רוויה ומשני צידיו מצויים בניינים בני שמונה עד 12 קומות. הכביש אמנם רו סטרי אך צר מאוד ונחשב לאחד מעורקי התחבורה הצפופים והסואנים בעיר. נהגי אוטובוס שמגיעים לתחילת הרחוב נאלצים "להיתקע" יותר מ-20 דקות בקטע הכביש בין היתר בגלל צוואר הבקבוק שגורמים כלי הרכב שיוצאים מחניות הבניינים. באמצע כביש הרצל מתבצעות עבודות לסלילת כיכר גדולה שטרם נקבע שמה.

ברחוב מתגוררות משפחות צעירות רבות שרכשו דירות במסגרת פרויקט מחיר למשתכן. מחירי הדירות גבוהים ונעים בין 2.76 מיליון שקלים לדירת ארבעה חדרים ל-3.13 מיליון שקלים לדירת חמישה חדרים.

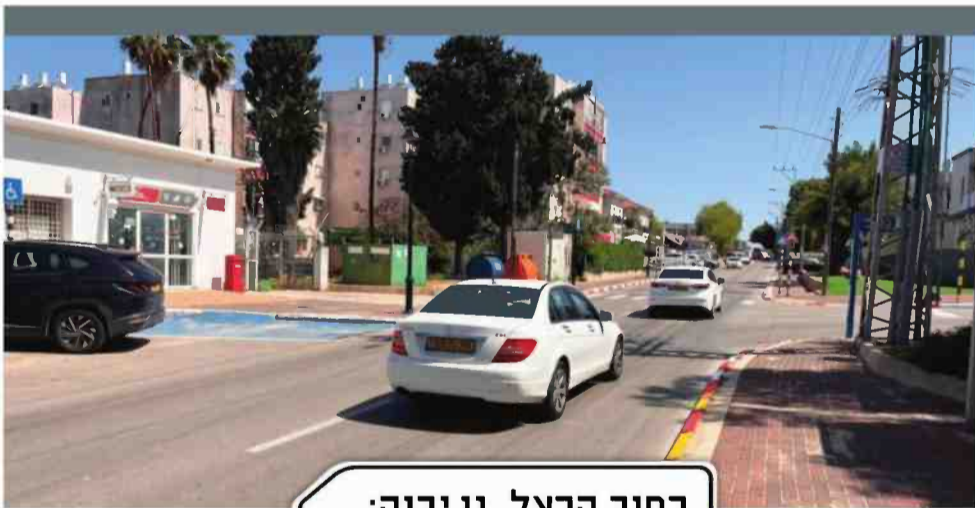


בניין מספר 23. מחוזה לחוזה המדינה



שדרות הרצל ביבנה. פקוק בבקרים | צילום: אלי לוי

**נהגי אוטובוס שמגיעים לתחילת הרחוב נאלצים "להיתקע" יותר מ-20 דקות בקטע הכביש בין היתר בגלל צוואר הבקבוק שגורמים כלי הרכב שיוצאים מחניות הבניינים**



## רחוב הרצל, גן יבנה:

# בית הקפה של הבריטים

בשנות ה-40 פעלו ברחוב בית מלון ובית קפה אותם נהגו לפקוד החיילים הבריטים • לוחמי המחתרות ניסו לרגל אחריהם ולדלות מידע

**בשנות ה-30 הוקמו** שני הרחובות הראשונים בעיירה הקטנה גן יבנה. הראשון היה רחוב אחוזה והשני רחוב הרצל שחוצה כיום את היישוב המתפתח מצפון לדרום.

בשנות היישוב הראשונות של המדינה שימש ציר הרצל כדרך ראשית שמי חברת בין גן יבנה לכפר הערבי ברקה. בנוסף התחבר הכביש עם "גבעה 11" שהייתה נקודת ההתיישבות הראשונה של גן יבנה (היכן שנמצא המתנ"ס היום) ועם בית העם (בניין המועצה הנוכחי).

בתחילת שנות ה-40 נבנו לאורכו בנוסף לבתי מגורים בית מלון ובית קפה ששימשו את החיילים הבריטים. אל המקום נהגו להגיע גם לוחמי ארגון ההגנה כדי לרגל אחרי הבריטים ולסכל את התוכניות שנקמו על כוס קפה ועוגה. כיום מאופיין הרחוב, שמתחיל באזור התעשייה הדרומי ומסתיים ברחוב בן גוריון, בשימושי קרקע מעורבים ביניהם מגורים, מוסדות ציבור (מתנ"ס ובניין המועצה הישן) ומסחר. בית המלון העתיק נהרס ובעיירה אין תוכניות להקמת מלון חדש ביישוב.

רחוב הרצל בגן יבנה. אין תוכניות להקים עוד בית מלון | צילום: גדי קבלו



הבניין ברחוב הרצל 75. מחירי הדירות גבוהים משני מיליון שקלים | צילום: אלי לוי

## הרצל 75 / אייר 16:

# עם הפנים לים

מאחר ומדובר בעורק תחבורה ראשי הבניינים לאורך שדרות הרצל נבנו כשחזיתם פונה לרחובות הפנימיים. הבניין ברחוב הרצל 75 לדוגמה רשום בכתובת רחוב אייר 16. מדובר בבניין בגובה עשר קומות ברובע י"ב עם מרפסות עגולות שנבנה לפני כ-15 שנים. לפי אתר מרלן, דירות ארבעה חדרים ברחוב נמכרו במחירים שנעים בין 2.4-2 מיליון שקל לים. היתרון של הבניין הוא בכך שהמרפסות פונות לכיוון מערב ומשקיפות לים.

**בשנות היישוב הראשונות של המדינה שימש ציר הרצל כדרך ראשית שמחברת בין גן יבנה לכפר הערבי ברקה**





27.91x34.79	4/6	44 עמוד	ידיעות אשדוד - כותרת	04/2023	85796706-8
בנימין זאב הרצל - בהקשר לציונו - 80790					



רחוב הרצל, קרית מלאכי:

## התגשמות החזון

בשנות ה-50 הגיעו לרחוב שנקרא על שמו של חוזה המדינה העולים מצפון אפריקה • כארבעה עשורים לאחר מכן שוכנו בבניינים הוותיקים עולים חדשים מאתיופיה

**בתחילת שנות ה-50** הגיעו לעיירת הפיתוח קרית מלאכי העולים הראשונים מצפון אפריקה. הם רוכזו באיזור שנקרא כיום רחוב הרצל והתגוררו באוהלים, בברזים (בתים מבר) ובצריפים. בשנות ה-60 החלה הקמתו של הרחוב שכולל כיום בנייני מגורים ומוסדות ציבור וראשוני המתיישבים התפרזו בין שאר חלקי העיר. בשנות ה-90 שוכנו ברחוב הוותיק העולים מאתיופיה והמשיכו את החזון הציוני של הרצל.

רחוב הרצל ממוקם בחלקה הצפוני של קרית מלאכי ואורכו כ-800 מ'. ממזרח לשרדה הראשית ישנם בתים צמודי קרקע ובמערב בנייה רוויה. בתפר בין שני חלקי הרחוב פועלות עד היום שתי חנויות מכור לת מיתולוגיות. ההברלים בין שני חלקי הרחוב באים לידי ביטוי במחירי הנדלן: בחלק המזרחי נמכר לאחרונה בית צמוד קרקע במחיר של 1.32 מיליון שקלים, ואילו במערב נמכרה דירה בקומה השלישית תמורת 950 אלף שקלים.

הרחוב הוותיק מיועד לפרויקט של התחדשות עירונית במסגרתה יוקמו למעלה מ-2,700 יחידות דיור חדשות. בשל מחירי הדיור הנמוכים יחסית בקרית מלאכי וכדי שתהיה ייתכנות כלכלית לפרויקט, יקבלו הקבלנים זכויות בנייה בקרקעות משלימות.



הדמיה של רחוב הרצל המחודש | באדיבות העירייה

צילום באדיבות משה פירדמן, לע"מ



תלמידות במתחם יסקי בשנת 1964

צילומים באדיבות העירייה



ליכר המייסדים בשדרות העצמאות. מנציחים את ראשוני המתיישבים

שדרות העצמאות, קרית גת:

## ציר הזמן של העיר

הרחוב הראשי שחוצה את קרית גת ממזרח למערב כולל מבנים מראשית ההתיישבות, מוסדות ציבור וחינוך ומתחמים להתחדשות עירונית

הדמיה: משרד "יער אורכלים"



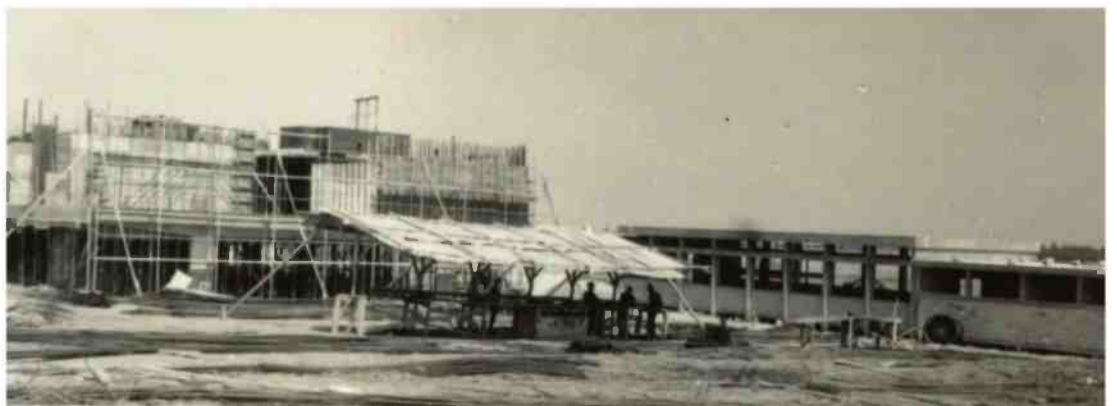
התחדשות עירונית במתחם יסקי

במסגרת התוכנית יוקמו 1,585 יחידות דיור חדשות בבניינים בני תשע עד 30 קומות בנוסף למתחמי מסחר ותעסוקה, מבני ציבור וכ-13 דונם של שטחים פתוחים. בעירייה מספרים כי לאחרונה ערכו הריידים הוותיקים פגישת מחזור מרגשת.

**שדרות העצמאות בקרית גת** מספרות את סיפור התפתחותה של העיר במהלך 67 שנות קיומה. בתחילת הרחוב עומד על תלו בניין בבעלות הסוכנות היהודית ששימש כתחנת מעבר לקליטת עולים חדשים בדרך להשקעתם בישראל, בהמשך מצויים מוסדות חינוך ותרבות ובקצה המזרחי מתחברת השרדה למחלף החדש בדרך הררם.

הרחוב חוצה את העיר ממזרח למערב ומהווה עורק תחבורה ראשי שבמרכזו כיכר המייסדים להנצחת שמותיהם של ראשוני המתיישבים. לאורך השרדה הראשית שוכנים תיכון שלאון המיתולוגי שהוסב בשנים האחרונות לתיכון תעופה וחלל, בית הספר משואה שהוקם בשנים הראשונות של העיר, התחנה המרכזית, בית וקס לאזרחים ותיקים, מרכז לתשועה נפש והספרייה העירונית. לפני מספר חודשים נחנך בסמוך לספרייה בית יד לבנים.

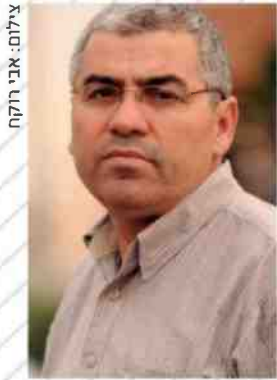
בשנים האחרונות פונו ונהרסו בנייני יסקי שבקצה המערבי של הרחוב לטובת פרויקט התחדשות עירונית.



בית הספר משואה בימי הקמתו



27.91x34.16	5/6	45	עמוד	27	ידיעות אשדוד - כותרת	04/2023	85796707-9
בנימין זאב הרצל - בהקשר לציונו - 80790							



צילום: אבי רוקח

## ד"ר אהרליה כהן // חומה ומגדל של המעברה

"בערב פסח תשי"א, 20.4.1951 הגיעו העולים הראשונים למעברת גבים-דורות, המעברה שקדמה לה-קמתה של שדרות. הראשונים שהגיעו לשם היו יוצאי איראן וכורדי-סטאן. נאמר להם שהשהות במעברה היא זמנית ותוך פרק זמן קצר הם יעברו למגורי קבע. אלא שהבטחות לחוד ומציאות לחוד: השהות שלהם במעברה נמשכה עד חודש מאי 1955.

בראשית שנת 1955 נבנו במקביל הבתים הראשונים מבטון ומעברה חדשה, שכונתה 'מעברה ב', הוקמה עם כ-80 צריפים שיובאו משבדיה. בחודש מאי 1955 סיימו לבנות את הבתים הראשונים ברחוב הראשון של שדרות, ואל מעברה ב' הגיעו עולים ממרוקו.

העולים הוותיקים מאיראן, שהמתונו שנים רבות לשיכוני קבע, חששו שהעולים החדשים ממרוקו יקבלו את הבתים שהובטחו להם. הם התארגנו באישון לילה, ולפני שבניית השיכונים הסתיימה פלשו לבתים שהיו עדיין ללא דלתות וללא חלונות. בחלקם לא זרמו מים וכולם טרם חוברו לרשת החשמל. העולים האמינו שבמשך הזמן יושלמו העבודות והעדיפו לקבוע עובדות בשטח גם אם התנאים לא מושלמים.

כך יצא שברחוב הראשון שנבנה בשדרות גרו רק יוצאי איראן, ולכן תושבי שדרות כינו את הרחוב במשך שנים ארוכות "רחוב הפרסים". באותה תקופה נקראו רחובות רבים בארץ על שמו של חוזה המדינה, ובעיקר בעיירות הפיתוח. לכן ועדת השמות העירונית לא התקשה לבחור בזמנו את השם לרחוב הראשון של שדרות."

• ד"ר אהרליה כהן הוא היסטוריון ומנהל ארכיון שדרות.



רחוב הרצל בשנת 1954. יוצאים מהמעברה | צילום: ד"ר אהרליה כהן

רחוב הרצל, שדרות:

# "רחוב הפרסים" הפך למרכז העיר

יוצאי איראן שפלשו למבנים הראשונים ברחוב בשנת 1955 לא חלמו כי ערך הבתים יעמוד כעת על כ-1.4 מיליון שקלים



צילום: אבי רוקח

חיים אוליאל, סולן להקת שפתיים ואחד היוצרים החשובים שיצאו מהעיר, חיבר את השיר "איש וכינור" על בית ילדותו ברחוב הרצל

**רחוב הרצל בשדרות** הוקם במהלך הפינוי של מערת גבים-שדרות והמעבר לשיכוני קבע. בשנת 1955 פלשו למבנים שהוקמו ברחוב יוצאי איראן שהתגוררו במעברה ולכן הוא כונה במשך שנים ארוכות "רחוב הפרסים". מאז ועד היום מהווה הרחוב ציר מרכזי ושוכנים בו בין היתר בניין העירייה, תחנת המשטרה, מועצת הפועלים, בתי עסק ומסעדות.

הרחוב הראשון של שדרות הוא רחוב היקפי שבסופו ניצבת כיכר פעולות האיבה לזכרם של תושבים שנהרגו משיגורי הרקטות מרצועת עזה ובמבצעים הצבאיים. הרחוב מאופיין בבנייני מגורים, בתי קרקע וכאמור מוסדות ובתי עסק. אחד האנשים המזוהים ביותר עם רחוב הרצל היה ששון ז"ל, בעל המכולת המיתולוגית שפעלה בתחילת הרחוב.

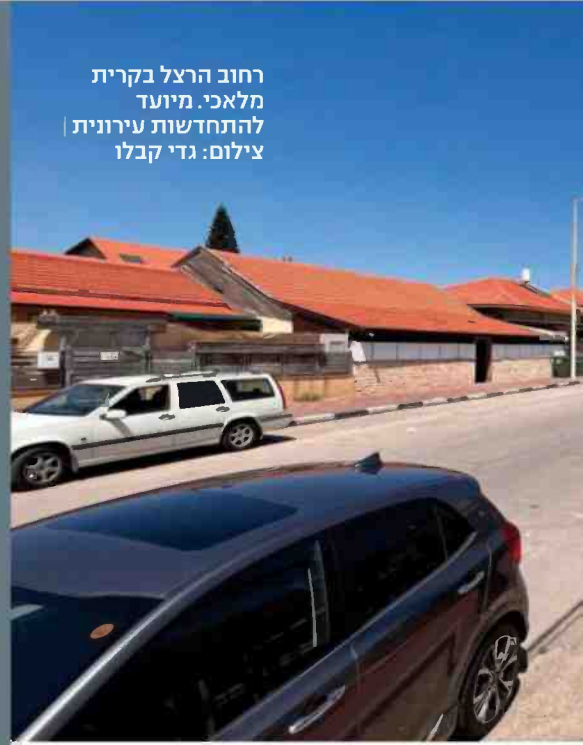
המתישבים הראשונים ברחוב היו כאמור יוצאי איראן וכורדיסטאן ובהמשך הצטרפו גם יוצאי מרוקו ותפוצות נוספות. הוריו של הזמר חיים אוליאל מתגוררים עד היום ברחוב. אוליאל, סולן להקת שפתיים ואחד היוצרים החשובים שיצאו מהעיר, חיבר את השיר "איש וכינור" על בית ילדותו ברחוב הרצל.

עם התפתחות הכלכלית של העיר הוסבו חלק מהבתים הישנים לבתי עסק ולמסעדות ובתי קפה. אלפי תושבים וסטודנטים של מכללת ספיר מבקרים ברחוב מדי יום מה שגרם לעירייה לבצע עבודות שיפוץ מקיפות בעלות של כ-900 אלף שקלים.

ערך הדירות ברחוב עלה בהתאם, ולפני כשנה נמכר בית צמוד קרקע, 100 מ"ר בוני, שנבנה בשנת 1950 תמורת 1.46 מיליון שקלים.



רחוב הרצל בשדרות. כאלף מבקרים ביום | צילום: צפירי אביוב



רחוב הרצל בקרית מלאכי. מיועד להתחדשות עירונית | צילום: גדי קבלו



האצטדיון בקרית מלאכי. המקום הכי שמח בעיר

הרצל 75:

## הבית של האוהדים

אצטדיון הכדורגל בקרית מלאכי הפך לאחרונה למקום הכי עליז בעיר, עם עלייתה של הקבוצה המקומית לליגה א'. האצטדיון ששוכן ברחוב הרצל 75 הוקם במהלך 1968 ומשתרע על שטח של כ-29 דונם. באצטדיון 1,000 מקומות ישיבה: 900 ביציע המרכזי וכ-100 כיסאות ביציע כבוד נייד.

האצטדיון שקרוי על שמו של חנניה (נינו) וקנין ז"ל, חבר הנהלת הקבוצה לשעבר, שופץ בשנת 2010 בהשקעה של כע"מ מיליון שקלים. העבודות כללו הנמכת הגדרות בקדמת היציע, התקנת כיסאות וחידוש חררי ההלבשה. בנוסף נבנה מגרש אימונים מדשא סינתטי בצידו הדרומי. בימים אלו עובר המגרש הסינטי מתיחת פנים בעלות של כ-2.5 מיליון שקלים.





26.69x18.84	6/6	46	עמוד	כותרת - ידיעות אשדוד	04/2023	85796708-0
בנימין זאב הרצל - בהקשר לציונו - 80790						



במקום בו שוכן כרגע מסוף האוטובוסים "רמז" פעל שוק בו נמכרו עבודות טקסטיל לצד סחורה חקלאית



רחוב הרצל, אשקלון:

## זיכרונות ממגידל

בימיה של העיירה הערבית מגידל כונה רחוב הרצל רחוב "המטוויות" על שם תעשיית הטקסטיל המשגשגת • בבתים הערבים העתיקים פועלים כיום בתי עסק והמדרחוב עדיין במאבקי הישרדות

יום עבודה בכיכר המסגד | צילום באדיבות גד סובול

רכז האריגה של נפת עזה. במקום בו שוכן כרגע מסוף האוטובוסים "רמז" פעל שוק בו נמכרו עבודות טקסטיל לצד סחורה חקלאית. בראשיתה של שכונת מגדל העברית היה ניסיון להפוך את אשקלון לעיר האורגים אך הניסיון נכשל. "זהו למעשה הרחוב הכי ותיק באשקלון", אומר סובול. "מסביבו התפתחה לאט לאט שכונת מגדל שהתרחבה ררומה עד לרחוב צה"ל כיום". כיום פועלים לאורך הרחוב עסקים בלבד ביניהם חנויות מתחומים שונים, בנקים ובנייני משרדים. עם הקמתם של הקניונים ומתחמי הקניות התרוקן המדרחוב הוותיק מלקוחות. בין העסקים החזקים במדרחוב נמנים סלון הכלות "דמיטריוס" של משפחת מנשרוב והקפה של רו"ה חטב. בשנים האחרונות ביצעה העירייה עבודות שדרוג ושיפוץ של התשתיות הישנות במדרחוב אך כנראה שדרוש מהפך משמעותי יותר כדי להחזיר עטרה ליושנה.

צילום: צמיר אביוב



רחוב הרצל באשקלון. חנויות ובנייני משרדים

**סיפורו של רחוב הרצל באשקלון** מתחיל בשנת 1,300 לספירה עם ראשית ההתיישבות של מוסלמים ופליטים בעיירה הערבית מג'דל. חלקו הצפוני של הרחוב שימש בזמנו כמרכז של העיירה ועד היום שוכנים בו המסגד העתיק ובית הקברות המוסלמי. הבתים הערבים העתיקים, עם הקשתות והתקרות הגבוהות, הפכו בחלקם לחנויות ולמוסדות ציבור בעיר המודרנית אשקלון. כיום משמש רחוב הרצל כמרכז עסקים ראשי כשבמרכזו המדרחוב המיתולוגי ובקצהו הדרומי שדרות בן גוריון. "במקור נקרא החלק הצפוני של הרחוב 'אלשוק'", מספר ההיסטוריון גד סובול. "האזור היה שומם עד לתחילת המאה ה-19. בתקופת המנדט הבריטי התרכזו במג'דל כ-20 אלף איש והאזור של רחוב הרצל כונה רחוב ה'מטוויות' כי עסקו שם בתעשיית הטקסטיל". בדבריו, בשנות ה-30 של המאה העשרים נחשב הרחוב למ-